

GUIDE

AUTOMATE DE TRANSFERTS



WaveSoft

Solutions ouvertes pour esprits ouverts

Révision	Date	Description	Version logiciel
4	22/10/2019	Export tarifs clients via pilotage SQL	V22.00.05
3	03/07/2019	Ajout d'un glossaire	V22.00.04
2	07/03/2018	Envoyer les alertes par mail	V21.00.08
1	15/01/2018	Version originale	V21.00.05

SOMMAIRE

Généralités	3
Paramétrage général.....	4
Envoyer les alertes par mail.....	5
Définition des tâches.....	6
L'activité en cours	8
Mise en route.....	9
Pilotage par SQL.....	10
Objets pour l'automate	11
Gestion table des traitements	12
Serveur DDE (Echange dynamique de données)	13
Lien e-Commerce.....	14
Gestion import / Export EDI.....	15
Annexes.....	16
Automate en tâche planifiée	16
Stockage des informations.....	16
Présentation	17
Pré-requis.....	17
Mise en place du service.....	18
1 – Création du service	18
2 - Paramétrage du service	18
3 - Démarrage du service :	20
Suppression du service.....	21
Glossaire.....	22

Généralités

L'Automate de Transfert permet d'automatiser des opérations d'import & d'export.

Ces opérations de transferts peuvent s'effectuer d'une base WaveSoft vers une autre, ou vers une application tierce ou par exemple un site Internet marchand spécifique.

Principales caractéristiques :

- Possibilité de paramétrer des échanges entre N Serveurs SQL et N Dossiers WaveSoft
- Les formats d'échanges utilisent les profils définis dans le menu « Transferts ».
- Les formats d'export peuvent utiliser une requête SQL définie dans le requêteur WaveSoft du module d'administration.
- Les exports peuvent être complets ou différentiels.
- 3 modes de lancement possibles :
 - En mode Paramétrage [-M] : Permet d'exécuter le Serveur de Transfert sans qu'aucune tâche automatisée ne soit exécutée. Ce mode permet le paramétrage du serveur sans interférence avec le déroulement des transferts.
 - En mode Automatique [-A] (défaut) : Le serveur exécute les tâches définies cycliquement en fonction de la fréquence d'activation exprimée en minutes.
 - En mode Planification [-P] : Ce mode permet d'exécuter une seule fois toutes les tâches définies (par exemple via le planificateur des tâches Windows) puis l'Automate se ferme.

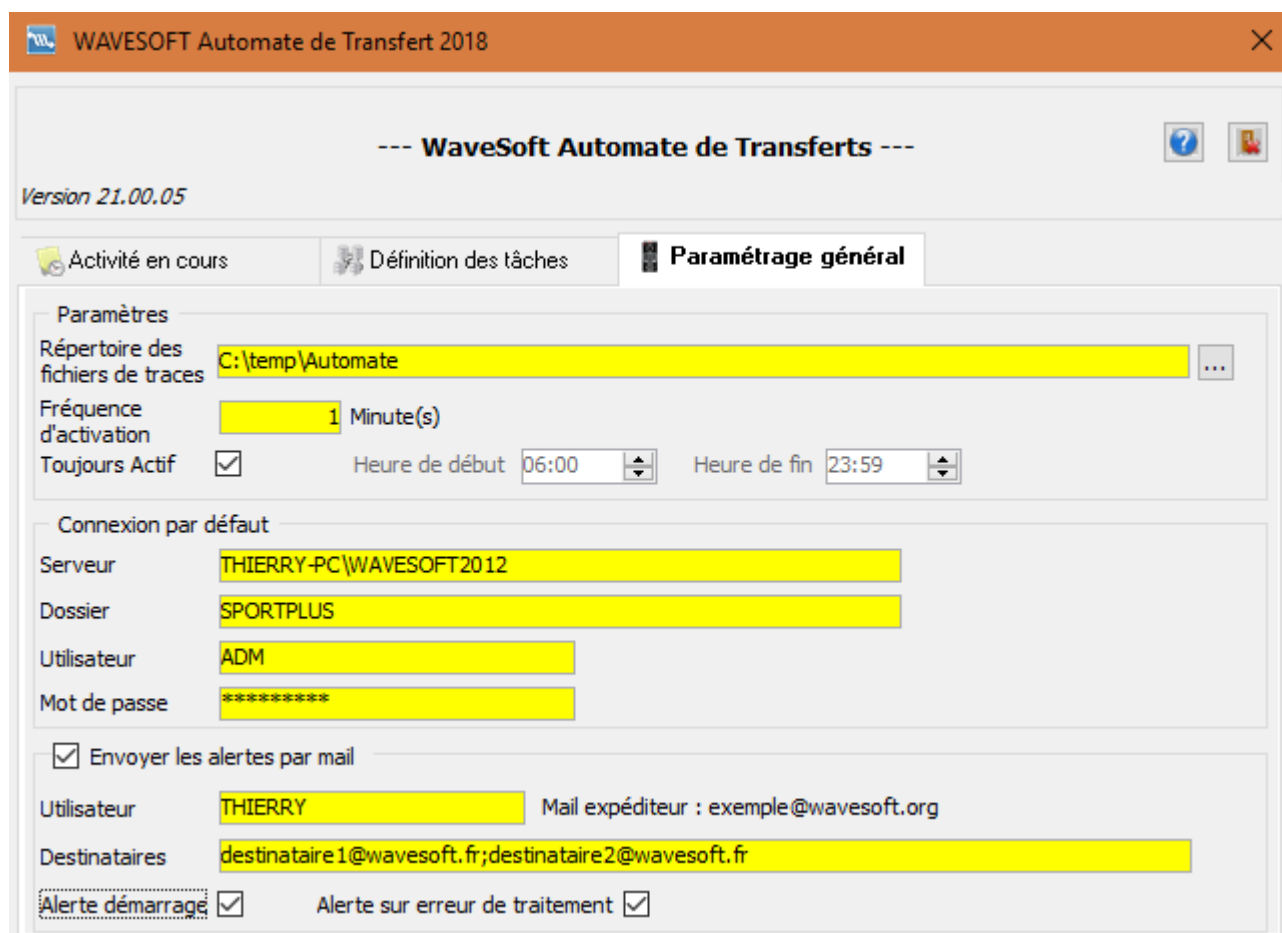
Le mode est défini comme paramètre de commande lors du lancement de l'exécutable.

Exemple :wavetrans.exe » -M (lancement en mode paramétrage).



Paramétrage général

L'écran « Paramétrage général » permet de définir les caractéristiques principales de l'automate :



Paramètres :

- Répertoire des fichiers de traces : Emplacement des fichiers de traces retraçant l'historique des actions effectuées par l'Automate. Un fichier est généré par journée d'activité, si aucun emplacement n'est indiqué les fichiers de traces ne sont pas générés. La saisie de l'emplacement du répertoire des fichiers de traces est obligatoire. Si le répertoire des fichiers de traces n'est pas renseigné, un message s'affiche sur l'onglet « Activité en cours » : « *** Répertoire trace indéfini *** »
- Fréquence d'activation : Définit la périodicité d'activation (en minutes) dans le cas de l'utilisation de l'Automate en mode automatique. Mettre 0 uniquement en mode P.
- Toujours actif : Si coché en mode automatique l'Automate est toujours actif, sinon on peut définir une période d'inactivité durant laquelle aucune tâche n'est effectuée. Cela permet d'effectuer par exemple des opérations de maintenance sur le Serveur physique (Sauvegarde, ...) sans risque d'interaction.

Connexion par défaut :

- Permet la définition d'une connexion principale.
 - o Serveur : Nom du Serveur de base WaveSoft
 - o Dossier : Nom du dossier
 - o Utilisateur : Nom de connexion utilisateur utilisé dans les logiciels WaveSoft.
 - o Mot de passe : Mot de passe de connexion utilisé dans les logiciels WaveSoft.

Envoyer les alertes par mail

Il est possible d'envoyer des alertes par mail lorsque l'automate détecte un problème lors des traitements ou suite au démarrage ou à l'arrêt de celui-ci.

Le paramétrage de cette fonctionnalité se fait dans l'onglet « Paramétrage général », rubrique « Envoyer des alertes par mail ».

La case à cocher « **Envoyer les alertes par mail** » permet d'activer ou désactiver l'envoi des alertes.

« **Utilisateur** » : L'envoi des mails utilisera le compte mail par défaut de cet utilisateur sur le CRM.

« **Destinataires** » : Permet de saisir la liste des adresses mails (séparées par des points virgules) des destinataires des alertes.

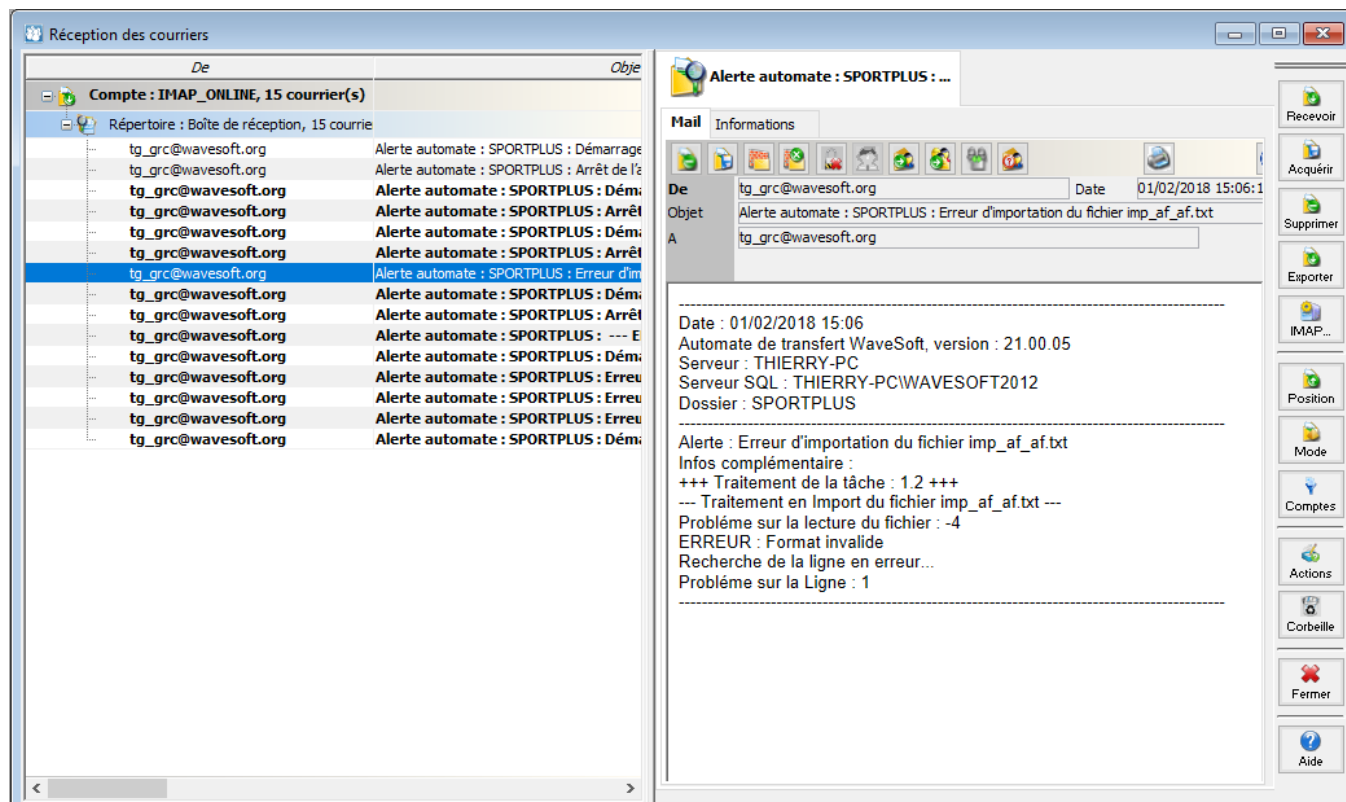
« **Alerte démarrage** » : Envoi d'une alerte lorsque le Service démarre ou lorsqu'on démarre manuellement l'Automate.

« **Alerte sur erreur de traitement** » : Envoi d'une alerte lorsque les traces de l'automate indiquent une erreur sur un Import/Export.

Remarque :

- L'automate doit être redémarré pour que le paramétrage des alertes soit pris en compte ;
- L'utilisation de cette fonctionnalité implique de définir un compte mail dans le CRM ;
- Il est malheureusement impossible d'assurer 100% de détection des problèmes, comme les arrêts de l'Automate qui ne peuvent pas être correctement gérés.

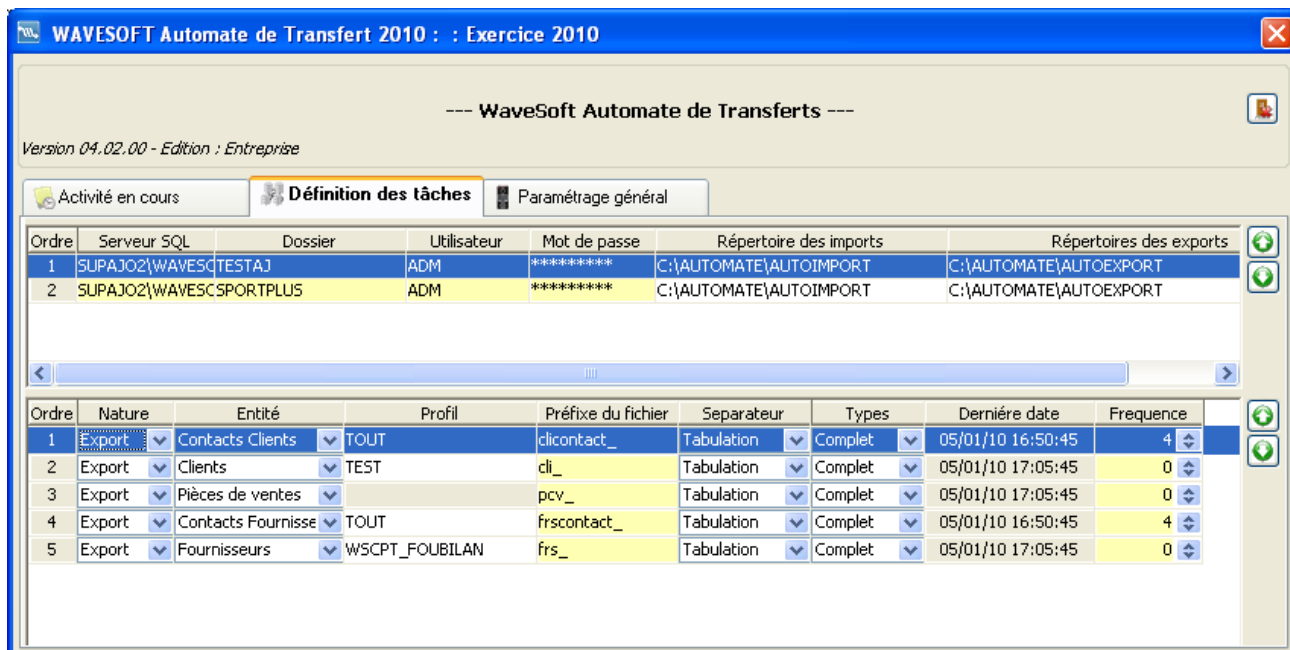
Les mails envoyés aux destinataires sont composés d'un entête permettant d'identifier l'automate posant problème et d'un texte décrivant la nature du problème.



Définition des tâches

L'écran « Définition des tâches » permet de paramétrer pour chaque Serveur WaveSoft et dossiers les différentes tâches à accomplir, le nombre de Serveur et de tâches n'est pas limité.

Les tâches s'exécutent dans l'ordre défini dans les deux listes, les flèches vertes sur la droite des listes permettent de modifier cet ordre.



Définition d'un dossier :

- Nom du serveur WaveSoft,
- Nom du dossier,
- Utilisateur et mot de passe,
- Répertoire des imports et des exports. Touche d'aide : F2 ou double clic (en -M uniquement).

Définition d'une tâche :

- **Nature** : Import ou Export ou eCommerce
- **Entité** : Définition des objets sélectionnables :
 - **Actions** : Export ou Import en création ou modification
 - **Adresses livraisons clients** : Import (annule & remplace) ou Export
 - **Adresses livraisons prospects** : Import (annule & remplace) ou Export
 - **Articles** : Export ou Import en création ou modification
 - **Articles valorisation** : Exclusivement réservé pour la « Gestion Production »
 - **Clients** : Export ou Import en création ou modification
 - **Commerciaux** : Export ou Import en création ou modification
 - **Comptes** : Export ou Import en création ou modification
 - **Contacts clients** : Import (annule & remplace) ou Export
 - **Contacts fournisseurs** : Import (annule & remplace) ou Export
 - **Contacts prospects** : Import (annule & remplace) ou Export
 - **Ecritures** : Export ou Import en création
 - **Ecritures non indexées** : pour n'exporter que les écritures non indexées qui seront indexées après l'export pour ne pas être exportées par cette même tâche la prochaine fois.
 - **Familles articles** : Export ou Import en création ou modification
 - **Familles produits** : Export ou Import en création ou modification

- **Fournisseurs** : Export ou Import en création ou modification
- **Nomenclatures** : Export ou Import en remplacement
- **Pièces d'achats** : Export ou Import en création
- **Pièces de ventes** : Export ou Import en création
- **Pièces divers** : Export ou Import en création
En import de pièces, impression automatique en fonction du paramétrage de la nature de pièce (Onglet « Souche »)
- **Produits** : Export ou Import en création ou modification
- **Prospects** : Export ou Import en création ou modification
- **Requêtes** : Export ou modification
- **Tarifs** : Export ou Import en création ou modification
- **Tarifs particuliers** : Export ou Import en création ou modification
- **Tarifs produits** : Export ou Import en création ou modification
- **WEB...** : Import commandes E-Commerce ou MAJ site pour stock article ou MAJ état des commandes. Voir Guide E-Commerce pour tout complément d'information.

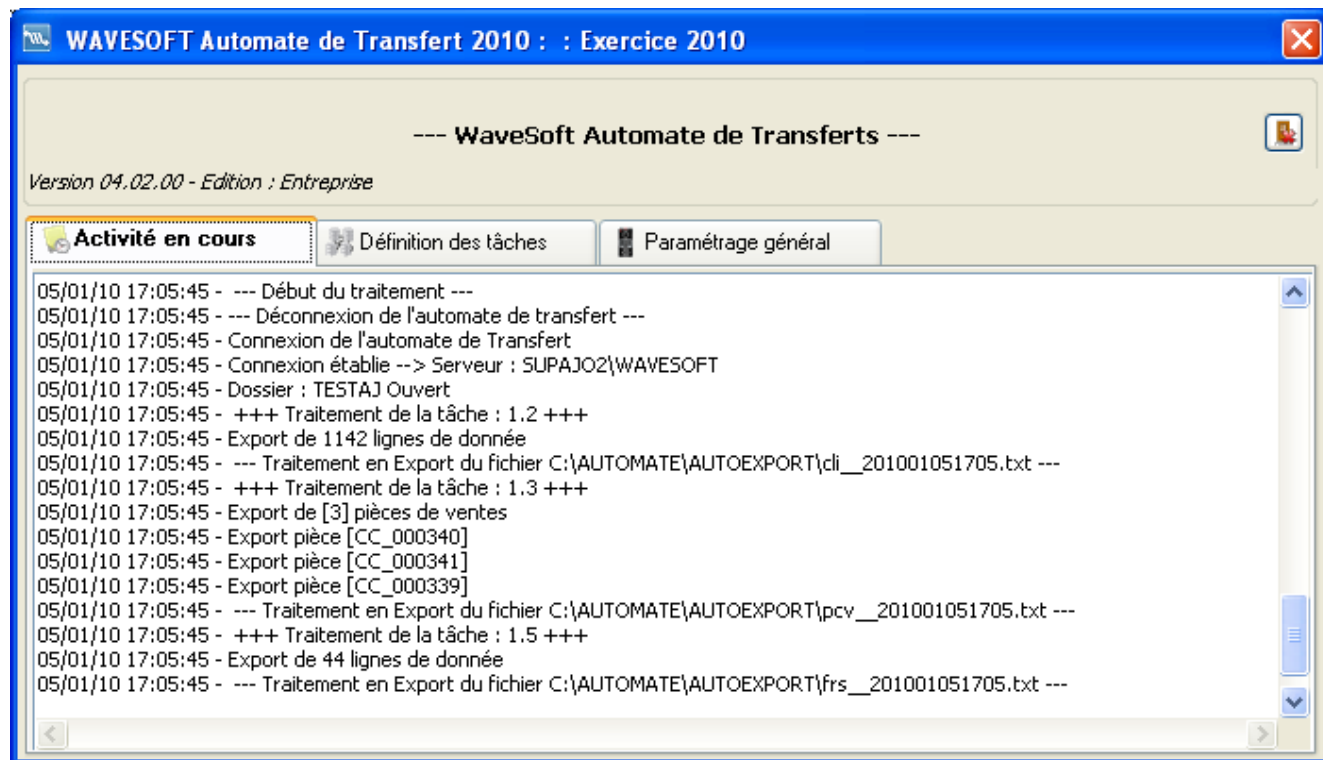
Pour l'état d'avancement des commandes, on met à dispo sur le site la facture en PDF. Il faudra donc que le driver PDF utilisé par WaveSoft soit installé sur la machine où est exécuté l'automate.

- **Profil** : Nom du profil d'I/E utilisé par l'Automate pour l'objet concerné. Profil défini dans le dossier dans la partie Administration « Transferts ». Pas de Profil pour un I/E de pièces. On s'appuie là sur les Fiches Techniques correspondantes. Cf I/E manuel. Adresse web du site.
- **Préfixe du fichier** : le préfixe est complété par la date de façon à être unique en Export. Obsolète pour les natures eCommerce
- **Séparateur** : Tabulation ou Point-virgule. Ce doit être le séparateur des décimales paramétré sur le système du poste. Obsolète pour les natures eCommerce.
- **Types** : Complet ou Mise à Jour (par rapport à la date du dernier export)
Un mode « Création » permet pour les exports, de n'exporter que les objets concernés créés depuis le dernier export. Obsolète pour les natures eCommerce.
- **Dernière date** : date du dernier export
- **Fréquence** : permet de définir la fréquence d'une tâche
Valeur 0 ou 1 : la tâche est exécutée à chaque fois
Valeur 2 : la tâche est exécutée 1 fois sur 2
Valeur 3 : la tâche est exécutée 1 fois sur 3 etc....
Dans l'exemple, la fréquence d'activation générale est de 15 minutes.
Les tâches 2, 3 et 5 (Fréquence 0) sont exécutées toutes les 15 minutes.
Les tâches 1 et 4 (Fréquence 4) sont exécutées 1 fois sur 4, soit toutes les 60 minutes.

L'activité en cours

L'écran « Activité en cours » affiche toute l'activité de l'automate de transfert ainsi que les anomalies éventuelles.

Dans l'onglet « Paramétrage général » indiquez un répertoire pour les fichiers de traces, l'activité de l'Automate sera enregistrée de façon journalière dans un fichier dans ce répertoire.



Mise en route

Lors de la première utilisation de l'automate, démarche à suivre :

Pour un bon fonctionnement, veuillez à saisir la licence de l'automate dans un premier temps.
Si l'automate de transferts n'apparaît pas dans la liste des applications pour lesquels vous demandez un enregistrement, il faut l'exécuter au moins une fois en ayant paramétré une connexion à une base de données WaveSoft. Voir écran « Paramétrage général »

1 – Lancer l'application « WaveTrans.exe », l'application s'icône dans le « System Tray » à droite de la barre des tâches.



2 – Pour ouvrir l'application cliquer sur l'icône à l'aide du bouton droit de la souris.

3 – Pour initialiser l'application, veuillez remplir l'écran « Paramétrage général ». Puis relancer l'application de façon à enregistrer la nouvelle application.

4 – Vous pouvez maintenant définir les différentes tâches que vous souhaitez réaliser et utiliser l'automate de transferts comme vous le souhaitez.

5 – Pour masquer l'écran : cliquer sur la croix de fermeture de la fenêtre



Pour arrêter l'application : cliquer sur le bouton :

Pilotage par SQL

Ce mode permet de piloter les actions à entreprendre par l'automate via une table dans la base de données. Le fonctionnement de l'automate peut être en mode mixte c'est-à-dire qu'il peut continuer à traiter les tâches cycliques en parallèles des tâches que vous pouvez lui affecter via la table de pilotage.

Le pilotage par table de l'automate est possible sur l'ensemble des serveurs SQL définis dans la liste.

Ce pilotage **ne fonctionne qu'en mode import** (sauf pour l'export des tarifs clients) et pour un seul objet par demande (enregistrement) de façon à pouvoir gérer plus précisément les informations de retour.

4 articles à importer, 4 enregistrements dans la table, 2 commandes à importer, 2 enregistrements...

La fréquence de lecture de la table est la fréquence de base de l'automate.

La table de pilotage de l'automate : « **WSAUTOMATE** »

COLONNE	TYPE	SENS	DESCRIPTION
TRSID	Big-Integer	Automatique	Identifiant automatique
TRSENTITE	Integer	Entrée	Identifiant de l'objet, pièce, article... (voir tableau en annexe)
TRSPROFIL	Varchar(25)	Entrée	Code du profil
TRSSEPARATEUR	Char(1)	Entrée	Séparateur du fichier (Tab = 'C' ou Point-virgule = 'V')
TRSETAT	Char(1)	Entrée/Sortie	Etat de l'import (I : à faire, C : en cours, T : terminé, E : en erreur)
TRSDELETE	Char(1)	Entrée	Suppression automatique de la demande (O, N)
TRSIDOBJET	Big-Integer	Sortie	Retour de l'identifiant de l'objet créé
TRSCODEOBJET	Varchar(50)	Sortie	Retour du code de l'objet créé
TRSERREUR	Varchar(255)	Sortie	Message d'erreur
TRSFILE	Text	Entrée	Fichier de l'objet (le contenu du fichier pas un lien sur un fichier)

TRSETAT : Flag indiquant l'état de la demande, le demandeur doit mettre « I » dans cette colonne l'automate gérant les autres états. Ne sont traité que les demandes en état « I », vous pouvez si vous le souhaitez laisser les anciennes demandes dans la table.

TRSDELETE : Flag indiquant si c'est le demandeur ou l'automate qui doit supprimer la demande dans la table, en cas d'erreur la demande n'est pas supprimée.

TRSFILE : Cette zone doit contenir le contenu de l'équivalent fichier, avec exactement la même structure qui est fonction du profil indiqué dans la colonne TRSPROFIL. Dans le cas de format fixe, comme les pièces la colonne TRSPROFIL n'a pas besoin d'être renseignée.

Objets pour l'automate

Liste des valeurs pour la colonne TRSENTITE.

OBJET	IDENTIFIANT
ECRITURE	1
COMPTE	2
CLIENT	4
FOURNISSEUR	5
COMMERCIAL	6
FAMILLE ARTICLE	7
ARTICLE	8
PRODUIT	9
NOMENCLATURE	11
PIECE DE VENTE	99
PIECE ACHAT	199
PROSPECT	13
PIECE DE STOCK	299
ACTION	14
FAMILLE PRODUIT	16
CONTACT CLIENT	121
CONTACT FOURNISSEUR	122
CONTACT PROSPECT	123
EXPORT TARIF CLIENT	500

Pour l'export des tarifs clients, la colonne TRSFILE doit contenir les valeurs de 3 paramètres :

Code_cli = : Code du client. Caractère % autorisé (like). Si vide, export pour tous les clients.

Code_article = : Code de l'article. Si vide, export pour tous les articles.

Prefixe = : pour le préfixe du nom du fichier txt généré, complété par la date et l'heure.

La colonne TRSSEPARATEUR de la table WSAUTOMATE n'est pas gérée ici.

C'est un fichier avec TAB comme séparateur qui est généré.

Par exemple pour exporter le tarif du client '0008' dans un fichier TARIF0008_jjmmaahhmm.txt :

Code_cli=0008,code_article=,prefixe=TARIF0008

Le fichier, sauvegardé dans le répertoire d'export paramétré sur l'automate, au format txt, contient 8 colonnes :

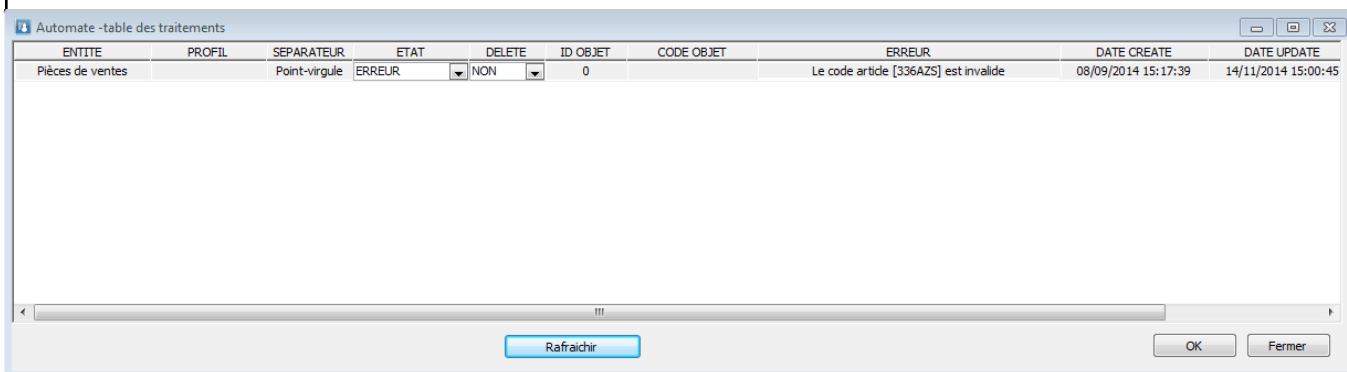
- Le code du client.
- Le code de l'article.
- Le code du tarif du client. Si le client n'est pas associé à un tarif, on prend le tarif par défaut.
- La Quantité.
- Le PU Brut.
- La Remise.
- Le PU Net.
- L'indicateur tarif TTC/HT ('O'=TTC, 'N'=HT).

Exemple pour un enregistrement TRSFILE « Code_cli=0008,Code_article=,Prefixe=TARIF »

0008	63735	NORMAL	1.000000	73.500000		73.500000	N
0008	52360	NORMAL	1.000000	247.500000		247.500000	N
0008	635698	NORMAL	1.000000	223.500000	10	201.150000	N
0008	635698	NORMAL	10.000000	215.000000	20	172.000000	N
0008	986444	NORMAL	1.000000	22.350000		22.350000	N
0008	986435	NORMAL	1.000000	35.000000		35.000000	N

Gestion table des traitements

Un outil permet de consulter le contenu de la table des traitements de l'automate.
Cet outil est accessible depuis le module administration du P.G.I. dans le sous-menu « Outils ».



On peut :

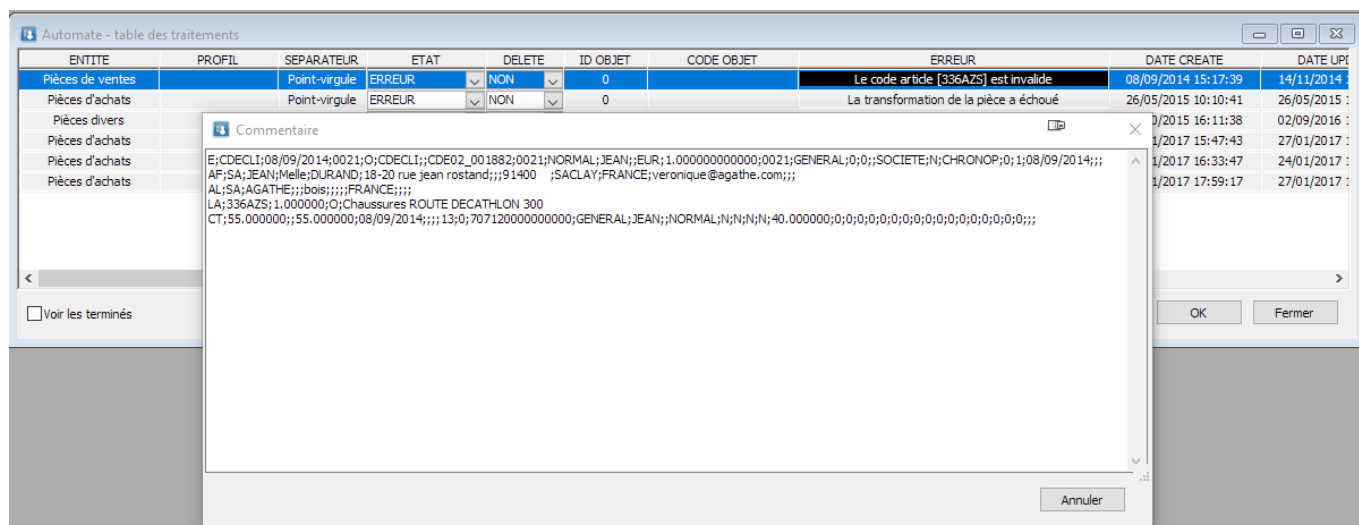
- Modifier les colonnes : ETAT et DELETE
- Supprimer un enregistrement

L'enregistrement des modifications est effectué par le bouton « OK », le bouton « Fermer » permet de quitter la fenêtre sans enregistrer des modifications.

Le bouton « Rafrachir » permet de réafficher la liste

Sur la liste des tâches de l'automate gérées via la table, sur la visualisation de l'état des tâches (dans le module administration de la gestion commerciale) :

- Visibilité du fichier à importer (non modifiable), par double-clic sur la ligne.
- Option permettant de ne pas voir les tâches en état « Terminé ».



Serveur DDE (Echange dynamique de données)

L'automate peut être piloté via un client DDE, pour déclencher le traitement à la demande, en remplacement du déclenchement séquentiel.

Le traitement déclenché concerne uniquement le pilotage par la table SQL.

Le nom du server DDE est : **'WSTRS'**

La chaîne de commande est composée de la commande du server SQL et du dossier.

Une seule commande est disponible pour l'instant : **'READTABLESQL'**

Exemple :

```
Handle = OpenChannel("WSTRS", 'System')  
ExecRemote('READTABLESQL;NomServer;NomDossier', Handle)
```

Note : Cette fonctionnalité n'est pas disponible lorsque l'automate est utilisé sous forme d'un service Windows.

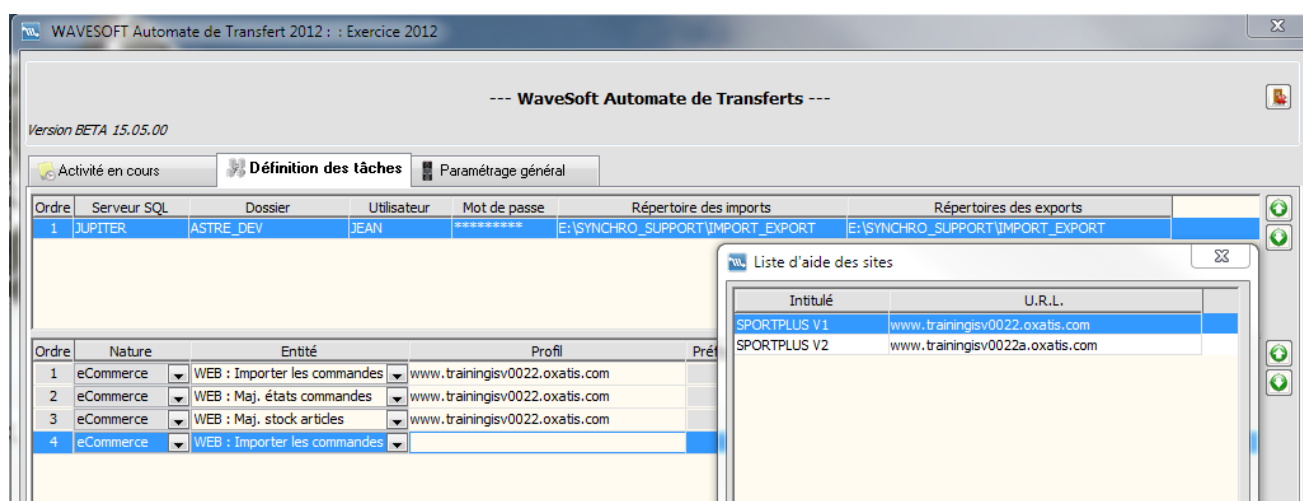
Lien e-Commerce

Gestion automatique d'échange de données entre votre back office de gestion et votre site marchand e-commerce Oxatis.

Wavesoft Automate de Transferts est fait pour vous simplifier ces tâches en les automatisant :

- L'import des commandes Web Oxatis dans WaveSoft.
- La mise à jour des états des commandes Web sur Oxatis.
- La mise à jour sur Oxatis des stocks qui ont évolués depuis la dernière MAJ des stocks, qu'elle ait été effectuée manuellement ou automatiquement.

Pour que la MAJ des stocks soit cohérente, il convient de la paramétrer après l'import des commandes.



Sur l'onglet « Définition des tâches », paramétrez, pour chaque couple (Serveur WaveSoft, Dossier) les différentes tâches à accomplir par site.

Le nombre de sites géré est fonction de l'édition de la Gestion : Standard : 1 site, Professionnelle : 2 sites, Entreprise : nombre de sites illimité.

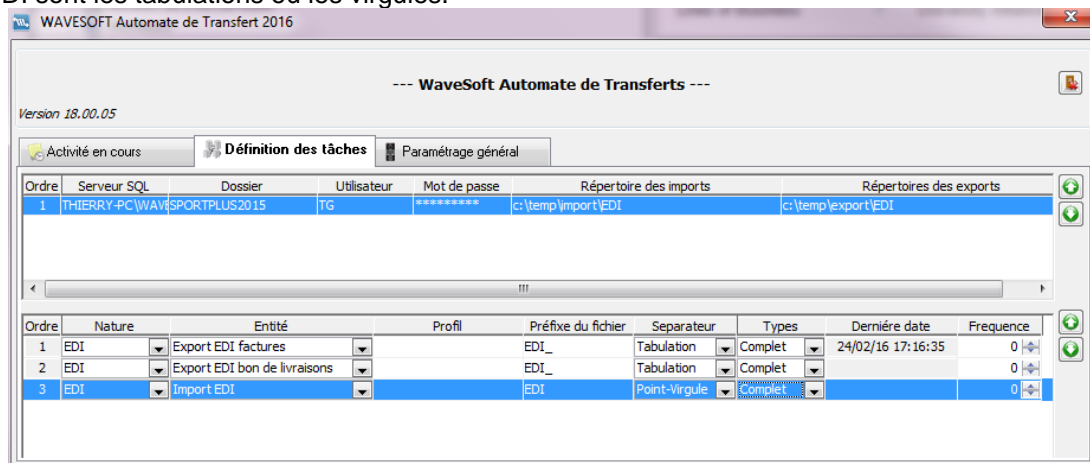
Les tâches s'exécutent automatiquement par rapport à la date/heure/minute/seconde de dernière modification des données dans la base de données du PGI WaveSoft et dans l'ordre défini dans les deux listes. Les flèches vertes sur la droite des listes permettent de modifier cet ordre.



Pour plus de détails sur le fonctionnement e-Commerce Oxatis, veuillez consulter le guide : "GUIDE e-Commerce Oxatis"

Gestion import / Export EDI

Il est possible d'importer ou d'exporter des fichiers EDI en utilisant l'automate. L'import peut aussi être fait en utilisant la table WSAUTOMATE. Dans la fenêtre de l'automate, une nature « EDI » a été ajoutée ainsi que les « Entité » : « Import EDI », « Export EDI Facture », « Export EDI bon de livraison ». Les séparateurs pour les fichiers EDI sont les tabulations ou les virgules.



La valeur du champ « Type » est sans effet sur les traitements de nature « EDI ».

Principes de la gestion des pièces EDI sur WaveSoft Gestion Commerciale :

L'Import/Export EDI se fait sur le format spécifique défini sur la « FTC022-IEPIECESEDI.pdf ».

L'information EDI sur les pièces de ventes se situe sur l'onglet « Impression ».

1 - Etat EDI sur CDE importée :

EDI
Pièce EDI ☒
Etat : Réceptionnée
Date traitement : 06/07/16
Code livraison :

Pièce EDI : coché

Etat : Réceptionnée (cad importée)

Date traitement : Date du jour de l'import

Code livraison : alimenté par l'import EDI.

Etape suivante : La CDE est transformée en BL

2 - Etat EDI sur BL généré :

EDI
Pièce EDI ☒
Etat : Non traitée
Date traitement : 00/00/00
Code livraison :

Pièce EDI : coché

Etat : Non traitée (EDI non traité sur cette pièce)

Date traitement : vide

Code livraison : Code livraison issue de la cde

Etape suivante : Le BL est exporté au format EDI

3 - Etat EDI sur BL exporté :

EDI
Pièce EDI ☒
Etat : Emise
Date traitement : 06/07/16
Code livraison :

Pièce EDI : coché

Etat : Emise (cad exportée)

Date traitement : Date du jour de l'export

Code livraison : Code livraison issue de la cde

Etape suivante : Le BL est transformé en Facture

4 - Etat EDI sur Facture généré :

EDI
Pièce EDI ☒
Etat : Non traitée
Date traitement : 00/00/00
Code livraison :

Pièce EDI : coché

Etat : Non traitée (EDI non traité sur cette pièce)

Date traitement : vide

Code livraison : Code livraison issue de la cde

Dernière étape : Facture exportée au format EDI

5 - Etat EDI sur Facture exportée :

EDI
Pièce EDI ☒
Etat : Emise
Date traitement : 06/07/16
Code livraison :

Pièce EDI : coché

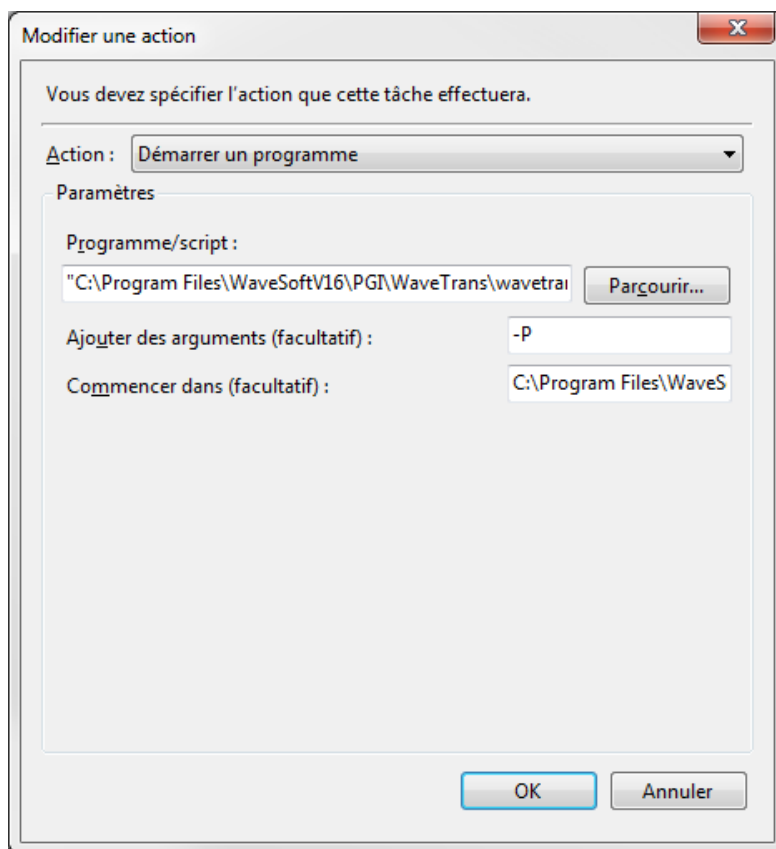
Etat : Emise (cad exportée)

Date traitement : Date du jour de l'export

Code livraison : Code livraison issue de la cde

Annexes

Automate en tâche planifiée



Commencer dans (facultatif) : Il s'agit du répertoire contenant le fichier Data
Il ne faut pas mettre de guillemet !!!

Stockage des informations

L'automate de transfert étant multi-serveurs et multi-dossiers, les données de paramétrage de cette application sont stockées au format XML dans le répertoire « data » au niveau de l'application.

Le stockage des paramètres est réalisé dans ces 3 fichiers :

- wst_DetailTaches.xml : Stockage du détail des tâches.
- wst_ListeTaches.xml : Stockage de la liste des tâches.
- wst_parametre.xml : Stockage du paramétrage général de l'application.

Exemple de mise en Service de l'Automate sur Win 2008

**Cette partie nécessite de bonnes connaissances en systèmes d'exploitation.
Cette partie est donnée à titre d'exemple.
WaveSoft ne supporte pas techniquement le paramétrage des OS.**

<i>Présentation</i>	17
<i>Pré-requis</i>	17
<i>Mise en place du service</i>	18
<i>Suppression du service</i>	21

Présentation

Ce document présente les différentes étapes pour la mise en place de l'exécution de l'automate de transfert en tant que service Windows.

Le Kit de ressources Windows NT intègre deux utilitaires permettant de créer un service Windows NT défini par l'utilisateur pour les applications Windows.

Instrsrv.exe permet d'installer et de supprimer les services système de Windows NT et **Srvany.exe** permet d'exécuter toute application Windows NT en tant que service.

Il faut bien sûr, avant de configurer ce service s'être assuré que l'automate de transfert est correctement paramétré.

Pré-requis

Si vous devez donc déjà installer ce kit de ressources si ce n'est déjà fait.

Lien de téléchargement du kit complet sur le site Microsoft pour un 32 bits :

<http://www.microsoft.com/downloads/details.aspx?amp;displaylang=en&familyid=9d467a69-57ff-4ae7-96ee-b18c4790cffd&displaylang=en>

Conseil : ne pas installer dans le répertoire par défaut, mais plutôt par exemple dans C:\RESKIT, plus simple pour la suite.

Vous pouvez aussi télécharger sur l'Espace revendeur dans « Utilitaires » le répertoire « RESKIT » contenant les 2 exe nécessaires. Unique procédure valable pour un 64 bits, aussi valable pour un 32 bits, si vous ne souhaitez pas installer le kit complet.

RQ ; Lors du lancement des exe sur une machine 64 bits, un message vous indique que cet exe n'est pas compatible avec votre machine, passez outre.

Mise en place du service

1 – Création du service

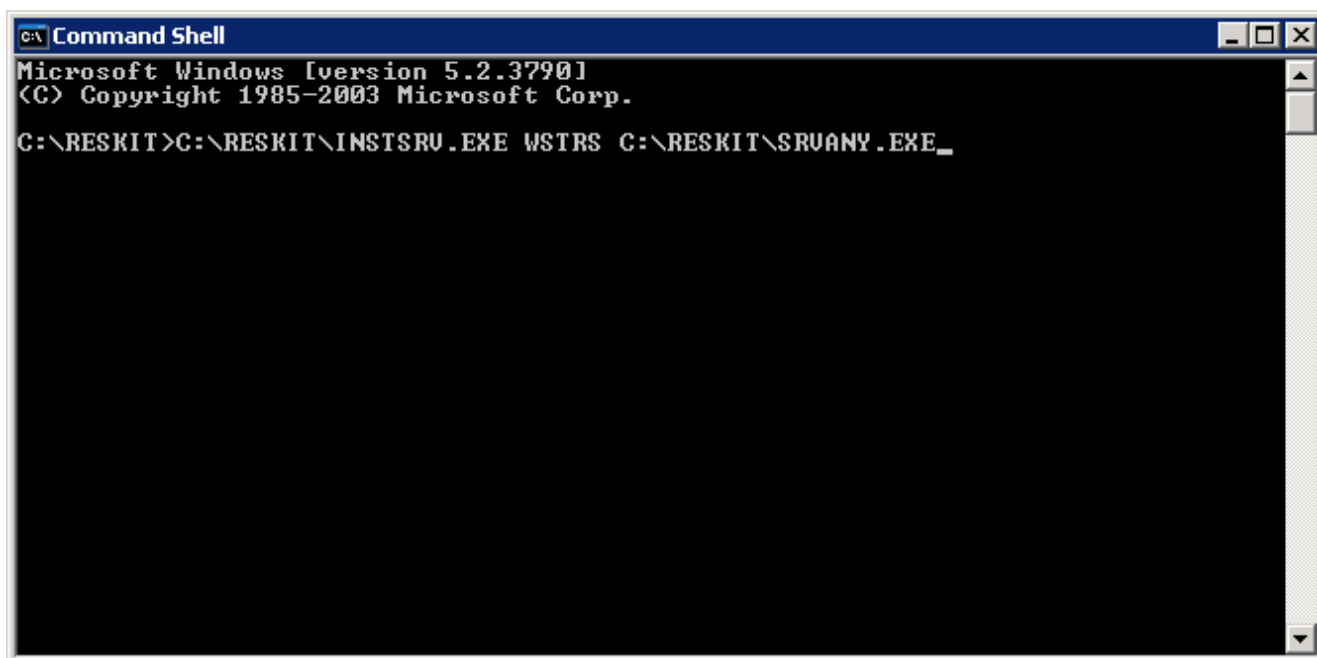
A l'invite de commande MS-DOS (en exécutant CMD.EXE), entrez la commande suivante :

chemin\INSTSRV.EXE MonService chemin\SRVANY.EXE

Où chemin représente le lecteur et le répertoire du Kit de ressources Windows NT (p. ex., C:\RESKIT) et « MonService » est le nom du service créé.

Exemple :

C:\RESKIT\Instsrv.exe WSTRS C:\RESKIT\Srvany.exe



2 - Paramétrage du service

Exécuter l'éditeur de registre (regedt32.exe), puis rechercher la clé suivante

HKEY_LOCAL_MACHINE\SYSTEM\CurrentControlSet\Services\WSTRS

A - Dans le menu Edition, cliquez sur Ajouter une clé.

Nom de la clé : Parameters

Classe : <laisser le champ vierge>

B - Sélectionnez la clé des paramètres.

C - Dans le menu Edition, cliquez sur Ajouter une valeur.

Nom de la valeur : Application

Type de données : REG_SZ

Chaîne : <chemin>\<application.ext>

Où <chemin>\<application.ext> représente le lecteur et le chemin complet de l'application exécutable, notamment son extension

Pour l'automate dans une installation standard cela donne : C:\Program Files\WaveSoft\PGI\WaveTrans\wavetrans.exe

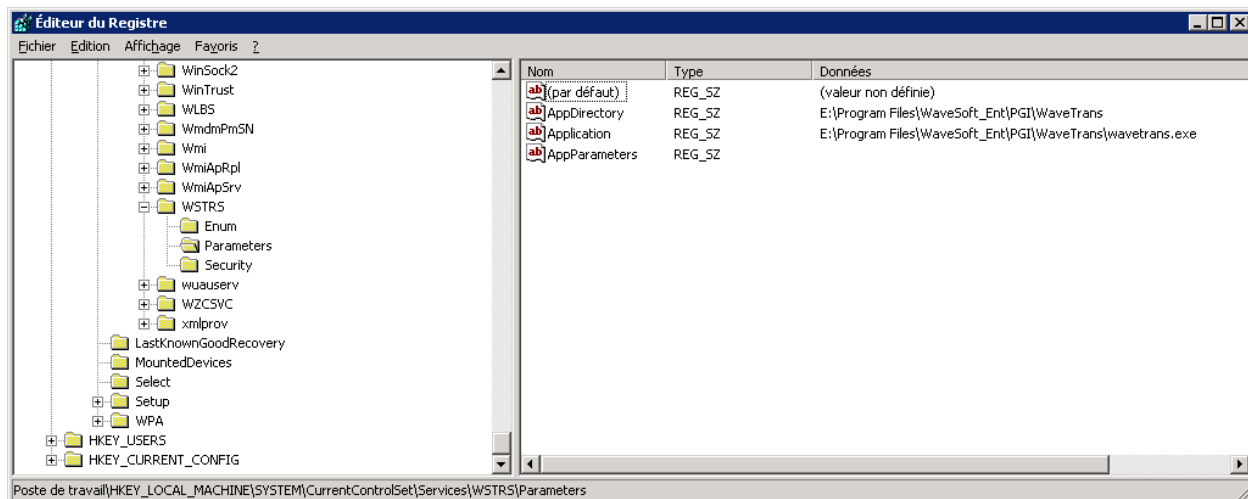
C - Dans le menu Edition, cliquez sur Ajouter une valeur.

Nom de la valeur : AppDirectory

Type de données : REG_SZ

Chaîne : <chemin>

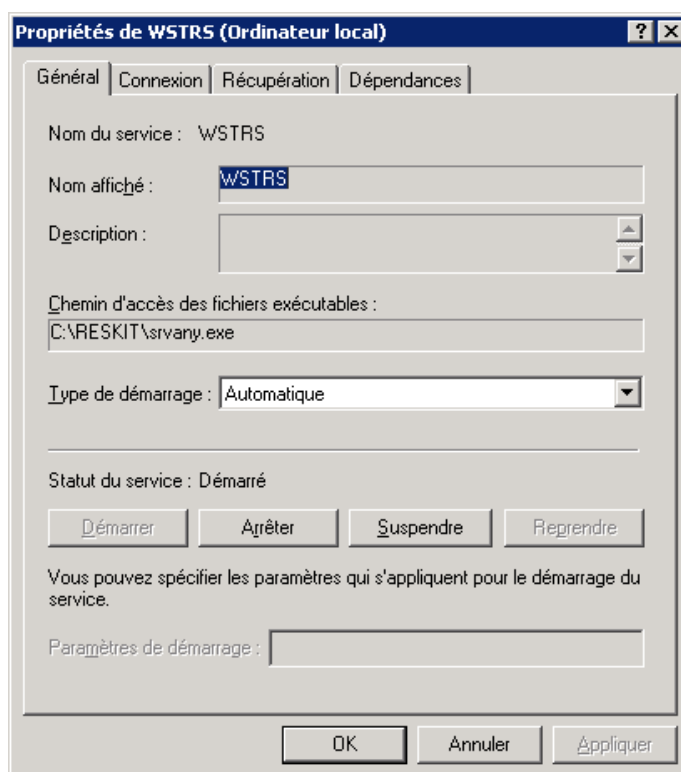
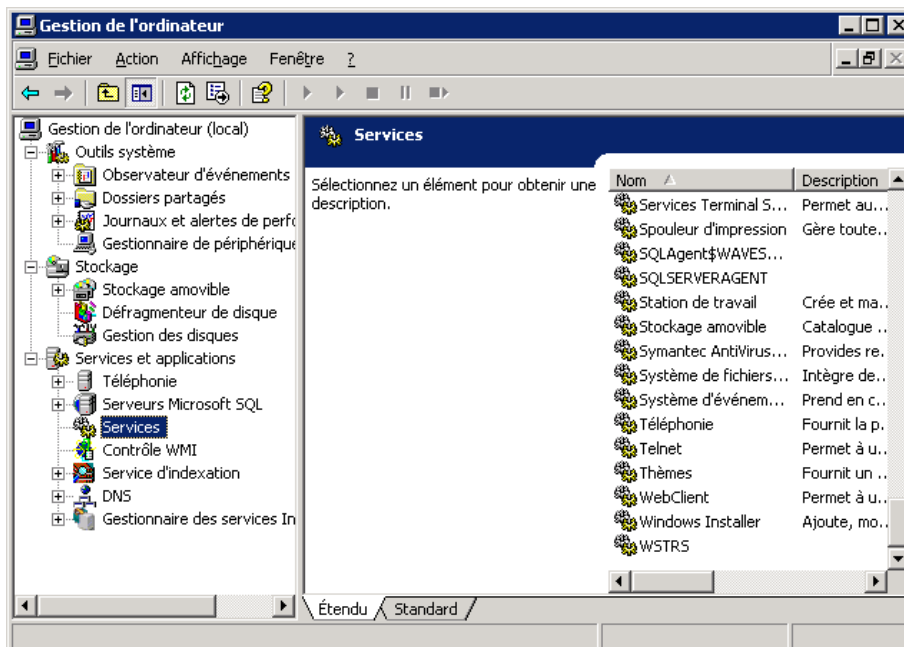
Où <chemin> représente le lecteur et le chemin complet du répertoire de travail de l'application. Pour l'automate dans une installation standard cela donne : C:\Program Files\WaveSoft\PGI\WaveTrans



Pour un Serveur 2008, mettre " -A " dans la valeur de chaîne AppParameters

3 - Démarrage du service :

Par défaut, un nouveau service est configuré pour s'exécuter automatiquement lors du redémarrage du système. Pour configurer une exécution manuelle, cliquez sur l'icône Services dans le Panneau de configuration et modifiez la valeur affectée au démarrage en conséquence.



D'une manière générale, un service doit être exécuté en tant qu'Administrateur.

Suppression du service

Pour supprimer le service ainsi créé il suffit d'exécuter la commande suivante :

```
INSTSRV <SERVICENAME> REMOVE
```

Exemple : C:\RESKIT\Instsrv.exe WSTRS REMOVE

Glossaire

C.U.M.P.

Coût Unitaire Moyen Pondéré

Calendrier

Système lié d'une manière plus ou moins stricte à la durée de révolution de la Terre autour du Soleil ou à celle de la Lune autour de la Terre et permettant de recenser les jours, les semaines, les mois et les années.

Tableau des jours d'une année, avec l'indication des semaines, des mois et des saisons, comportant en général quelques renseignements accessoires (saints, fêtes, anniversaires historiques, etc.) et des informations astronomiques (phases de la Lune, lever et coucher du Soleil, éclipses, etc.).

Circuit de pièce

Achat, Vente, Stock, S.A.V. (Service Après Vente), Fabrication.

Code article

Alphanumérique

Code client

La codification des clients suit la règle suivante :

Code famille

Alphanumérique

Code produit

Alphanumérique ...

C.R.M.

Gestion de la Relation Client ou *Customer Ressource Managment en Anglais*

C.R.U.M.P.

Coût de Revient Unitaire Moyen Pondéré. Moyenne des Prix de Revient sur le stock de l'article.

C.U.M.P.

Coût Unitaire Moyen Pondéré. Moyenne des prix d'achats calculé sur le stock disponible de l'article.

D.P.A.

Dernier Prix d'Achat.

A ne pas confondre avec MAJ PA sur la fiche produit !

Prix du produit associé à cet article sur la ligne de la dernière pièce d'achat validée qui est cochée "MAJ DPA"

D.P.R.

Dernier Prix de Revient.

Prix de revient du produit associé à cet article sur la ligne de la dernière pièce d'achat validée qui est cochée "MAJ DPA".

Doublon

Création d'un tiers (Client, Prospect ou fournisseur, ...) qui semble équivalent à un tiers déjà présent dans votre dossier.

E-mail

Adresse, courrier électronique

ERP

Les ERP ou *Enterprise Resource Planning en anglais*, aussi appelés Progiciels de Gestion Intégrés (PGI), sont des applications dont le but est de coordonner l'ensemble des activités d'une entreprise.

Etat de pièce

Soldée, Non soldée

G.E.D.

Gestion électronique des documents ou *Electronic Document Management en anglais*

Login

Identifiant ou *Login en anglais*

Messagerie

Courrier électronique

Nature de pièce

Nature de pièce

Nature de stock

Commande, fabrication, Réel, S.A.V., Réserve

Password

Mot de passe ou *Password en anglais*

P.A. Fournisseur

Prix d'Achat Fournisseur

P.M.P.

Prix Moyen Pondéré

Moyenne des prix d'achats du produit. Prend toutes les entrées en stock comme base de calcul.

P.R.M.P.

Prix de Revient Moyen Pondéré. Moyenne des prix de revient du produit.

Pop-up

Un ou une pop-up (*de l'[anglais](#) pop-up window ou pop-up tout court*), parfois appelée fenêtre intruse ou fenêtre surgissante, est une [fenêtre](#) secondaire qui s'affiche, sans avoir été sollicitée par l'utilisateur (fenêtre intruse), devant la fenêtre principale.

Saisie prédictive

La saisie prédictive désigne la technique par laquelle des propositions sont formulées par un moteur de recherche en cours de saisie.

Sens de comptabilisation

Débit, Crédit

Sens de stock

STOCKAGE (Entrée en stock) ou DESTOCKAGE (Sortie de stock).

Serveur

Ensemble matériel et logiciel, branché sur un réseau et mettant à la disposition des utilisateurs de ce réseau des banques de données ou des programmes.

S.M.S.

Les SMS (*de l'anglais Short Message Service*) sont des messages texte, également appelés texto, envoyés d'un téléphone à un autre.

TreeView

Un TreeView est un arbre de présentation accompagné d'icônes ou de boutons.

Il représente des relations hiérarchiques dans une liste.

Type de pièce

Devis, Commande, Bon, Facture, Autre.

Type de produit

Port, Emballage, Produit

Type de souche

Type de souche...

Type de vente

Paramétrage du compte de vente pour la ventilation comptable. Type de vente : National, Comptoir, C.E.E. , Export, Divers, Divers 1, Divers 2, Divers 3 Divers 4, Divers 5

Utilisateur

En informatique, le terme **utilisateur** (anciennement un **opérateur** ou un **informaticien**) est employé pour désigner une personne qui utilise un système informatique mais qui n'est pas nécessairement informaticien.

VCard

Le fichier vCard est un format de carnet d'adresses qui peut contenir une ou plusieurs adresses. Lorsqu'il n'en contient qu'une seule, on parle plus naturellement de carte de visite.

Un fichier vCard porte une extension vcf (*acronyme de Virtual Card File*). Son contenu est lisible par n'importe quel éditeur de texte.