



WaveSoft

Solutions ouvertes pour esprits ouverts

INSTALLATION WaveSoft Décisionnel

Configuration requise	2
Contrôle préalable	3
Installation de Wavesoft Décisionnel.....	4
Premier Lancement.....	8
Enregistrement de la licence	8
Définir la base de données	9
Connecter un dossier Wavesoft	11
A - Connecter le dossier WAVESOFT (mode classique).....	11
Procéder à l'extraction des données	11
B - Connecter un dossier supplémentaire dans le même Datawarehouse (fonction avancée)	12
Mettre en place les modèles relationnels	12
Mettre en place les modèles de diffusion	15
Définir les modèles	13
Rattacher les modèles de diffusion au dossier	13
Diffuser les modèles.....	14
Procéder à l'extraction des données.....	15

Configuration requise

1- Hardware

Décisionnel fonctionne sur tout ordinateur de type compatible PC.

2- Système d'exploitation

Décisionnel fonctionne sur les PC équipés d'un des systèmes d'exploitation suivants :

Windows 2003 - 2008

Windows Vista,XP,Seven

3- Software

L'utilisation du module « Décisionnel Builder » (Builder) nécessite que le logiciel Microsoft EXCEL ©
*soit installé sur le PC.

Versions EXCEL © compatibles avec Builder/Viewer : EXCEL © 2007 et suivantes

Le décisionnel ne fonctionne pas avec les versions Exel suivantes :

Microsoft Office Starter

Microsoft Office version étudiant

Microsoft Office version familiale // Microsoft Office version familiale et petite entreprise
Microsoft Office non enregistré

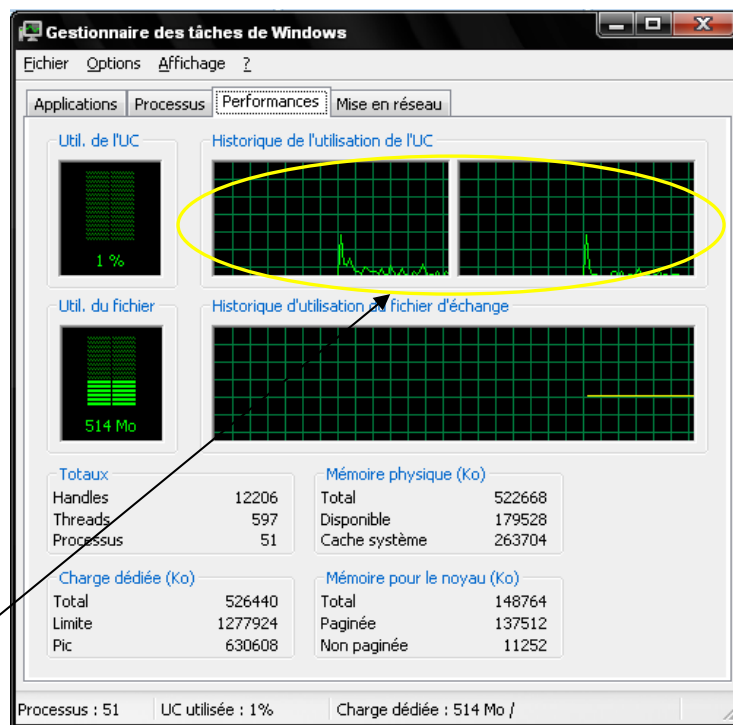
4- Connaissance requise

Connaissance 1er niveau de Microsoft EXCEL © pour Décisionnel Builder

Connaissance 1er niveau administration Windows pour Décisionnel Data

Contrôle préalable

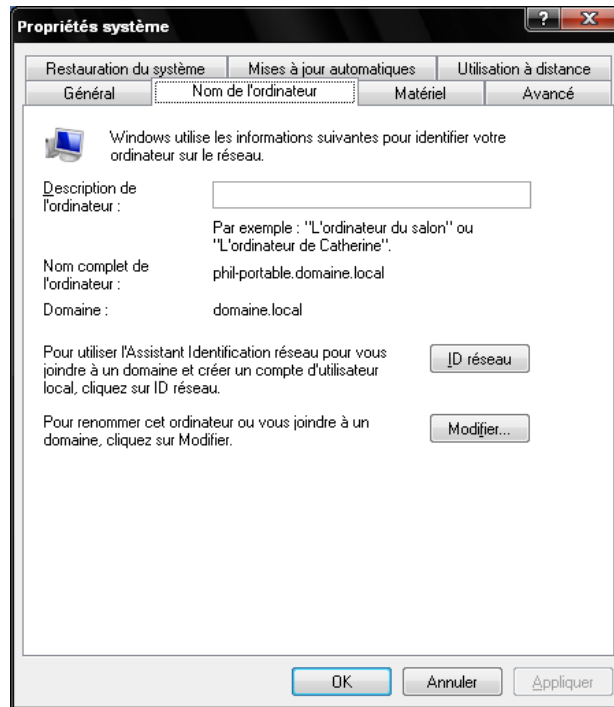
Vérifier dans le gestionnaire de tâche, si la machine gère plusieurs processeurs.



Si on visualise plusieurs cadres, la machine est multi-processeurs (voir remarque lors de l'installation de la partie FireBird.

Relever le nom complet de la machine

Accéder aux propriétés du poste de travail, et noter dans l'onglet Nom de l'ordinateur, le nom complet du poste.

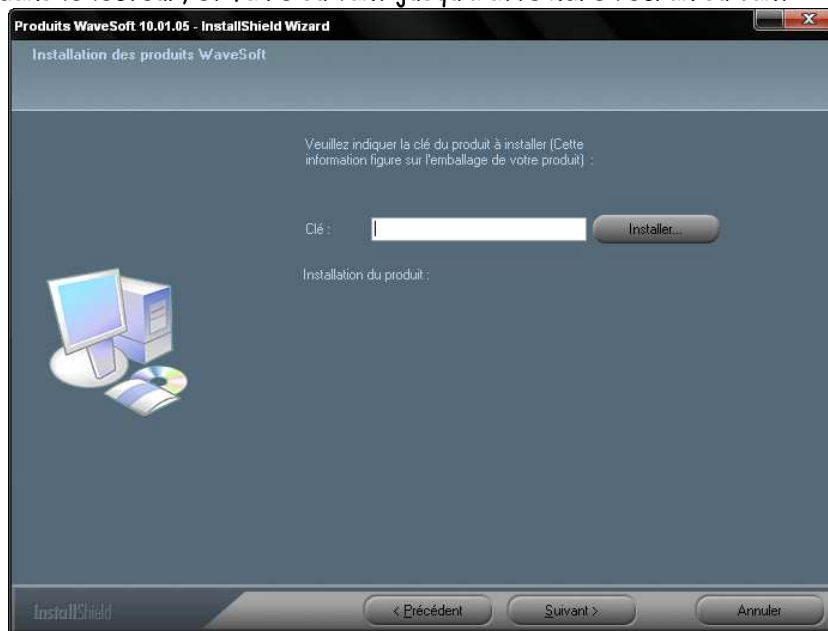


Gestion des pare-feux

Dans le cas, où un pare-feu est installé, ouvrir le port 3050

Installation de Wavesoft Décisionnel

Insérer le CD dans le lecteur, et faire suivant jusqu'à atteindre l'écran suivant :



Saisir le numéro de série qui vous a été fourni par Wavesoft.
Cliquer sur le bouton « Installer »

Faire ensuite suivant 2 fois

WaveSoft - Parc Orsay Université - 18 rue Jean Rostand - 91893 ORSAY Cedex
0810 001 274 - 33 (0)1 69 09 55 75 - www.wavesoft.fr - contact@wavesoft.fr

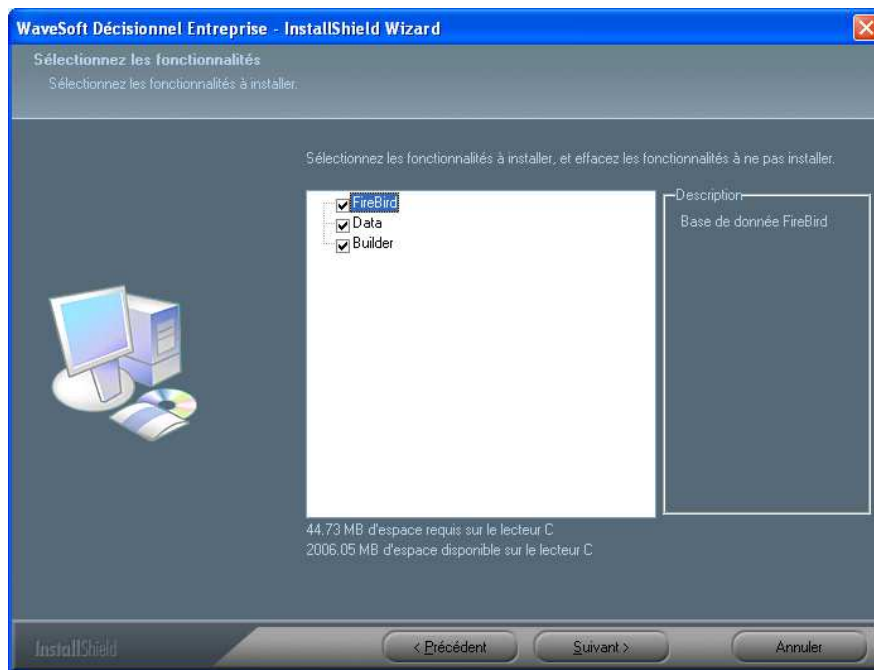
2 Type d'installation sont alors proposés. Soit installation standard (le logiciel installe tous les éléments par défaut), soit installation personnalisée. Le logiciel permet alors de sélectionner le dossier d'installation du logiciel. Puis de sélectionner les fonctionnalités à installer.

Firebird : Moteur de gestion de base de données. Il doit impérativement être installé sur le poste serveur.

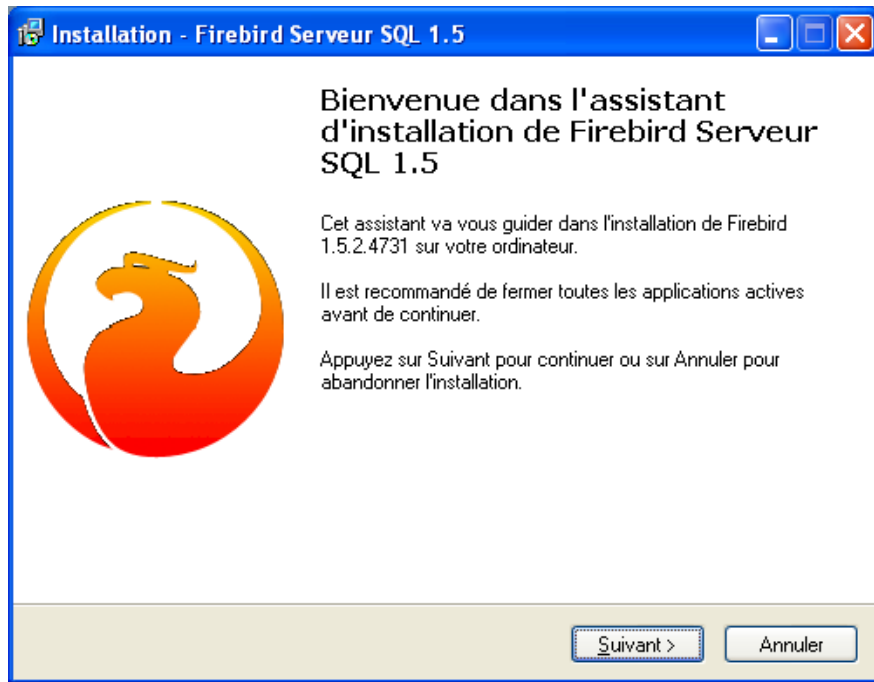
Wavesoft Décisionnel Data : Outil d'administration et d'organisation des modèles relationnel de données.

Wavesoft Décisionnel Builder : Outil de construction des tableaux dans Excel.

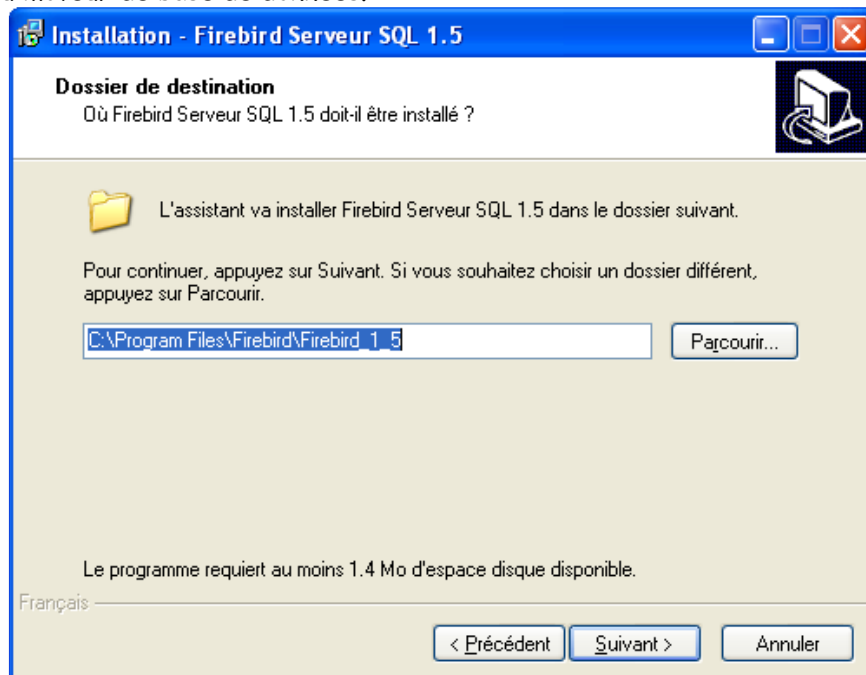
Dans le cas d'une installation réseau, la partie Wavesoft Décisionnel Builder n'est pas nécessaire sur le serveur.



Faire suivant 2 fois puis installer. Le logiciel installe alors les parties Data et Builder. Enfin si le serveur Firebird n'est pas installé, l'assistant propose l'installation de Firebird. Après avoir sélectionné la langue, faire suivant

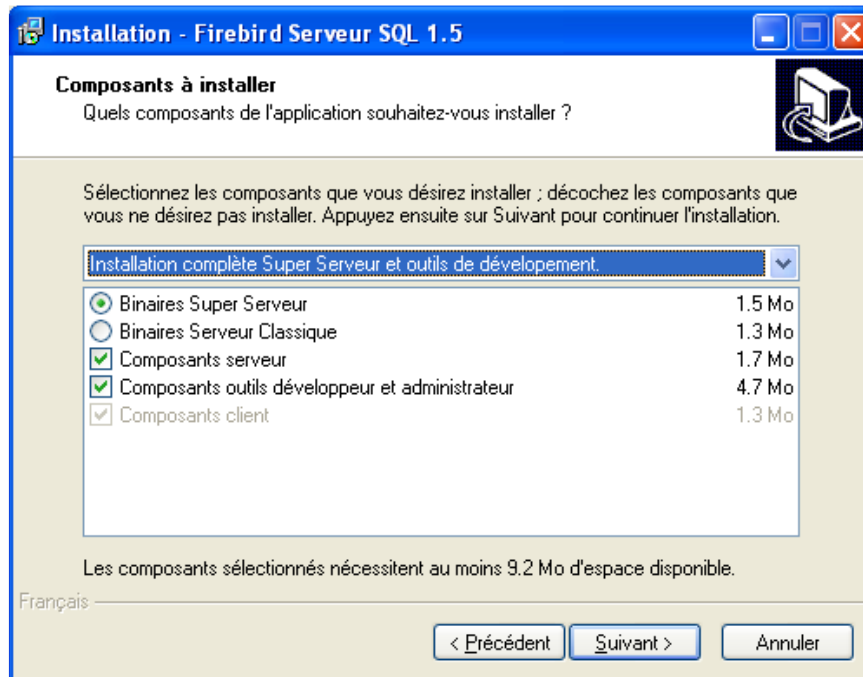


Suivant. Le logiciel demande si vous acceptez les termes de la licence, faire suivant. Définir le chemin d'installation du moteur de base de données.

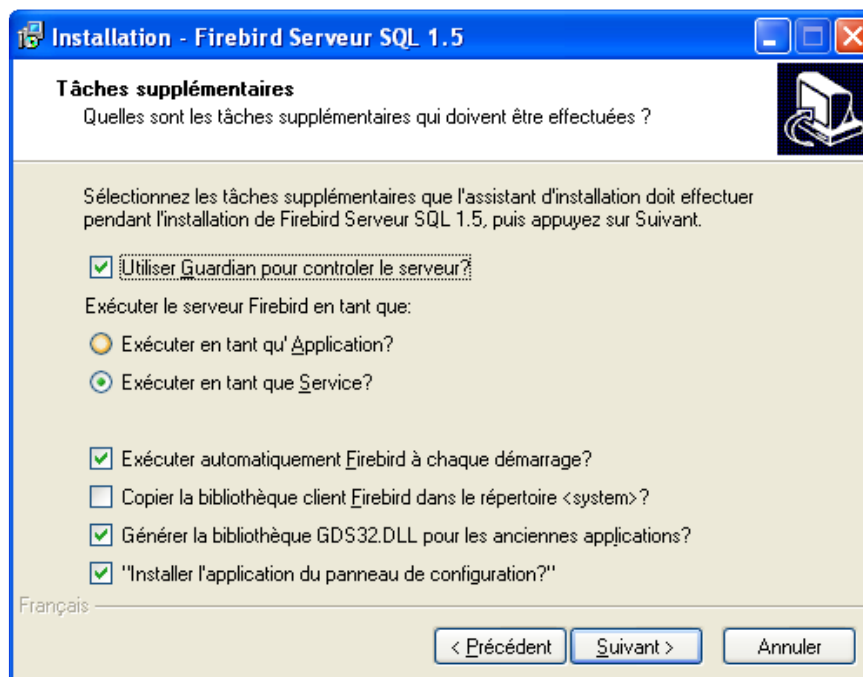


Faire suivant. Le logiciel demande alors de définir les composants à installer. Deux cas de figure :

- La machine est reconnue comme mono-processeur (cf contrôle préalable) et dans ce cas là, les options proposées par défaut sont correctes.
- La machine est reconnue comme multi-processeur, et dans ce cas là, il convient de venir sélectionner Binaires Serveur Classique.



Faire suivant. Le logiciel demande alors de définir les tâches supplémentaires qui doivent être effectuées. Laisser l'écran tel que défini ci-dessous.



Faire suivant.

Un dernier écran, vous propose de démarrer automatiquement le service. Valider cet écran.

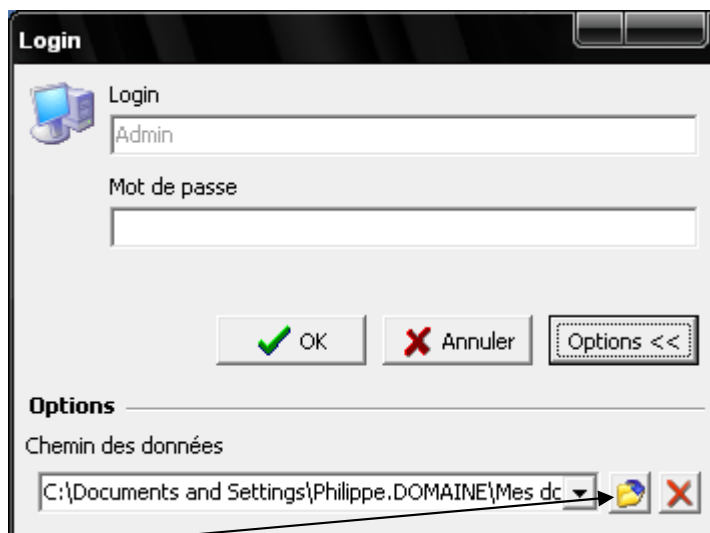
Dans le cas où, vous disposez de licence viewer, L'installation est strictement identique sans la partie Firebird.

Premier Lancement

Vous pouvez gérer un dossier « Mysystem » par dossier WaveSoft, donc utiliser le décisionnel sur plusieurs dossiers WaveSoft.

Dupliquez « MySystem 5.0 » livré et renommez-le dans le nom du dossier WaveSoft. Sinon, toutes modifications apportées au mapping par exemple, seront écrasées à la prochaine Mise à Jour.

Suite à l'installation, vous retrouver sur votre bureau, une icône Wavesoft Décisionnel Data. Exécuter le programme pour arriver sur la mire d'accueil. Cliquer sur le bouton Options, afin d'obtenir l'écran tel que défini ci-dessous.



Cliquer sur l'icône, afin d'aller rechercher le dossier « MySystem 5.0 » dupliqué, puis valider par Ok. Le chemin est automatiquement mémorisé pour les fois suivantes.

A la validation (notamment en version Standard et professionnelle), si le message suivant s'affiche :

« La connexion WAVESOFT est interdite avec cette gamme de produits. »

Il faudra fermer les interfaces du Décisionnel et puis modifier manuellement le fichier "WAVESOFT.inf" dans le répertoire :

C:\ProgramFiles\WaveSoft\Décisionnel\mysystem5.0\Modele\WAVESOFT ligne 8 <Parametre>....en mettant dans la ligne sur HostName= "nomduserveur SQL" à la place de "PVI\WAVESOFT", sur la même ligne Database= "NomDeLaBaseDeDonnées" à la place de "SPV16".

Tout en gardant le Password : ADM de l'utilisateur par défaut : ADM.

Enregistrement de la licence

Le paramétrage de connexion suivant se fait par dossier « MySystem ».

Lorsque vous installer les produits Wavesoft Décisionnel, vous disposez d'un numéro de licence unique. Mais chaque composant du produit devra faire l'objet d'un enregistrement de licence. Cette déprotection se fait soit directement par Internet, soit en nous contactant. Attention, l'enregistrement de licence, fourni un numéro provisoire qui est modifié à chaque lancement du produit.

En cas de changement de machine, avant toute réinstallation sur un nouveau poste, il faut procéder à la désérialisation du produit.

Avant enregistrement, l'utilisateur dispose de 30 jours avant validation de sa licence.

Remarque : Dans le cas d'une installation en réseau, il est fort probable que l'administrateur du Data, ne souhaite pas administrer le modèle relationnel du serveur, mais à partir de son poste. Il est donc conseillé d'installer 2 fois la partie Wavesoft Décisionnel Data.

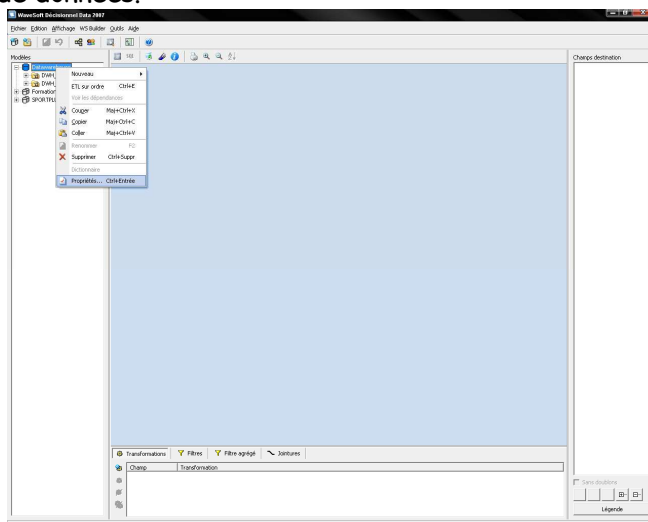
- 1 fois sur le serveur. Wavesoft Décisionnel Data ne faisant l'objet sur le serveur d'aucun enregistrement de licence. Mais le fait d'installer sur le serveur permet de paramétrer les paramètres de mise à jour des données (heures et fréquences). Ce qui permet aux autres utilisateurs de disposer des données même lorsque l'administrateur est absent.
- 1 fois sur le poste de l'administrateur. Wavesoft Décisionnel Data sera sérialisé sur ce poste.

Si au moment de l'enregistrement de la liste, vous obtenez le message suivant : « Veuillez autoriser les connexions sortantes vers le site www.myportal.fr sur le port 80, respecter la procédure suivante pour chacun des exécutables.

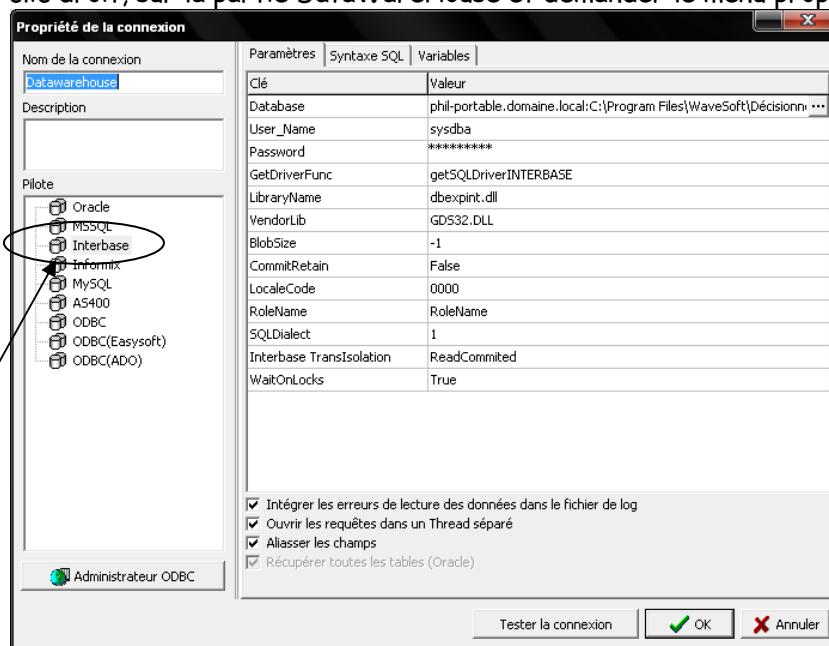
- Clic droit sur le poste de travail et choisir Propriétés
- Sélectionner l'onglet Avancé, dans Performances cliquer sur paramètres.
- Dans l'onglet Prévention de l'exécution des données,
- Cliquer sur ajouter, sélectionner l'application
- Vérifier que l'application est cochée.
- Fermer la fenêtre « options des performances ».

Définir la base de données

Wavesoft décisionnel ne lit pas directement les données contenues dans vos applicatifs Wavesoft Compta, Gestion, GRC ou Immo. En fonction des modèles relationnels définis, les données sont stockées dans une base de données Firebird. Il convient donc au préalable de définir dans la partie Data, le chemin d'accès à la base de données.



Pour cela faire un clic droit, sur la partie DataWareHouse et demander le menu propriété.



Vérifier que dans la partie Pilote, on soit bien sur Interbase.

Sur la ligne Database, cliquer sur le bouton parcourir et renseigner le chemin d'accès au fichier Decisionnel.mrd. Puis toujours sur cette ligne, faire précéder ce chemin, du nom de la machine :.

On doit donc obtenir nom de la machine : chemin d'accès au fichier décisionnel.mrd.

Dans le cas d'une installation réseau, il s'agit du nom du serveur.

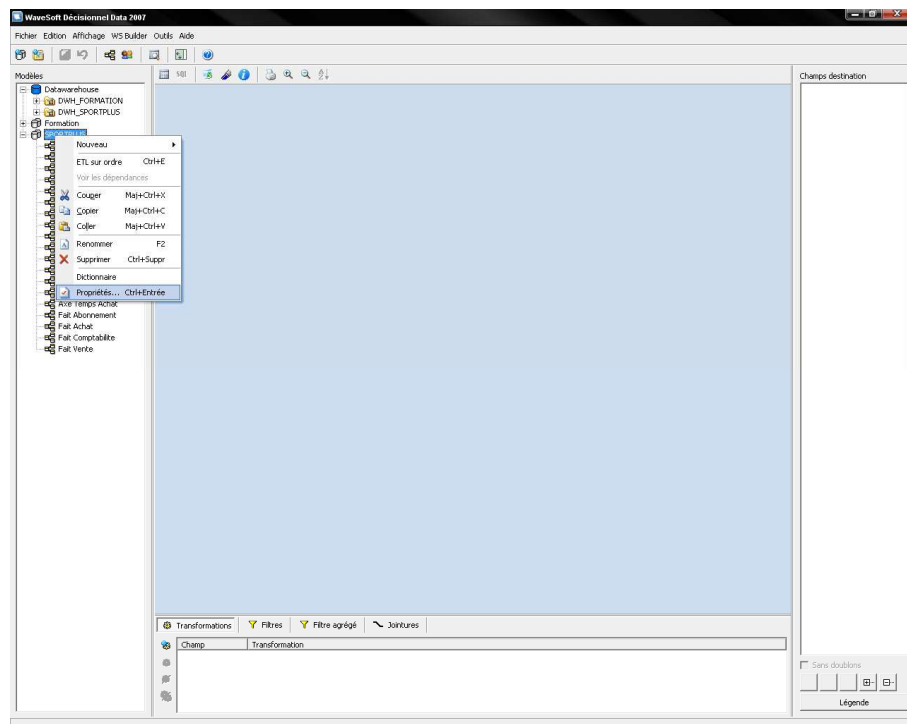
Une fois renseigné, cliquer sur le bouton « Tester la connexion » afin de s'assurer que tout est correct.

Remarque : il est possible de stocker des données pour d'autres moteurs de base de données. Etant habitué à SQL, il peut être plus simple de créer une base de donnée vide à l'aide de Management studio et de venir dans l'écran précédent déclarer la base de données SQL.

Connecter un dossier Wavesoft

A - Connecter le dossier WAVESOFT (mode classique)

Pour connecter le dossier SPORTPLUS par exemple, il convient de faire un clic droit sur le dossier wavesoft, et de demander le menu « Propriétés ».



Vous obtenez alors l'écran ci-dessous, qu'il convient de renseigner comme suit.

Propriété de la connexion

Nom de la connexion: SPORTPLUS

Description:

Pilote:

- Oracle
- MSSQL**
- Interbase
- Informix
- MySQL
- AS400
- ODBC
- ODBC(Easysoft)
- ODBC(ADO)

Administrateur ODBC

Paramètres | Syntaxe SQL | Variables

Clé	Valeur
DataBase	SPORTPLUS
User_Name	ADM
Password	***
GetDriverFunc	getSQLDriverSQLServer
LibraryName	dbexpstda.dll
VendorLib	oledb
HostName	PHIL-PORTABLE\WAVESOFT
BlobSize	-1
LocaleCode	0000
MSSQL TransIsolation	ReadCommitted
OS Authentication	False

☒ Intégrer les erreurs de lecture des données dans le fichier de log
☒ Ouvrir les requêtes dans un Thread séparé
☒ Aliasser les champs
☒ Récupérer toutes les tables (Oracle)

Tester la connexion

Vérifier que dans la partie Pilote, MSSQL soit bien sélectionner.

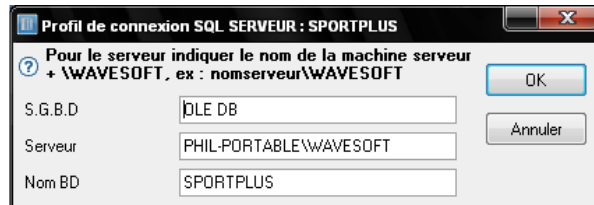
Puis sur les lignes suivantes renseigner comme suit :

Database : Nom du dossier Wavesoft (ici SPORTPLUS)

User_Name : ADM (par défaut)

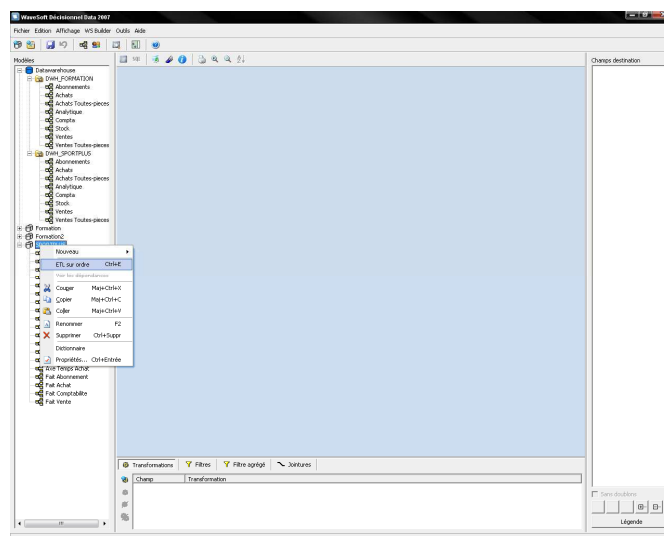
Password : ADM (par défaut)

HostName : Nom de votre serveur SQL. Vous pouvez le trouver en cliquant sur l'icône paramétrage de la mire d'accueil Wavesoft comme indiqué dans l'écran ci-dessous.

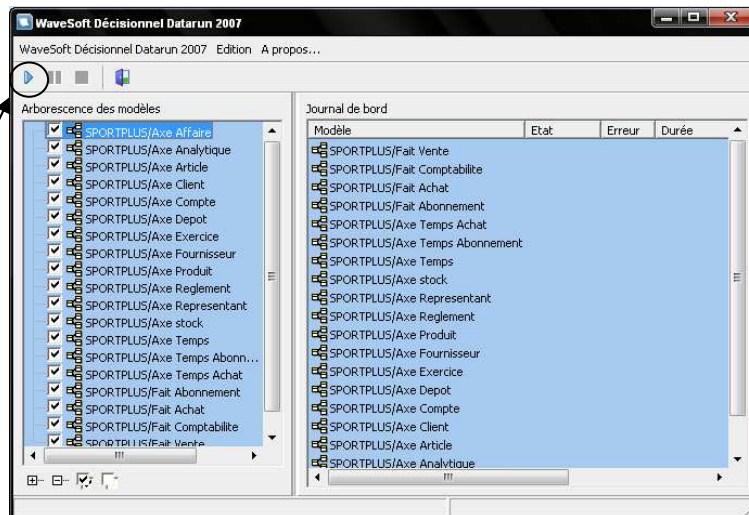


Procéder à l'extraction des données

Afin de pouvoir disposer de données, il convient de procéder à l'extraction des données afin d'alimenter le fichier Décisionnel.mrd. Pour cela il convient d'exécuter un ETL. Pour cela faire un clic sur le dossier et choisir le menu ETL sur ordre.



Vous obtenez alors l'écran suivant

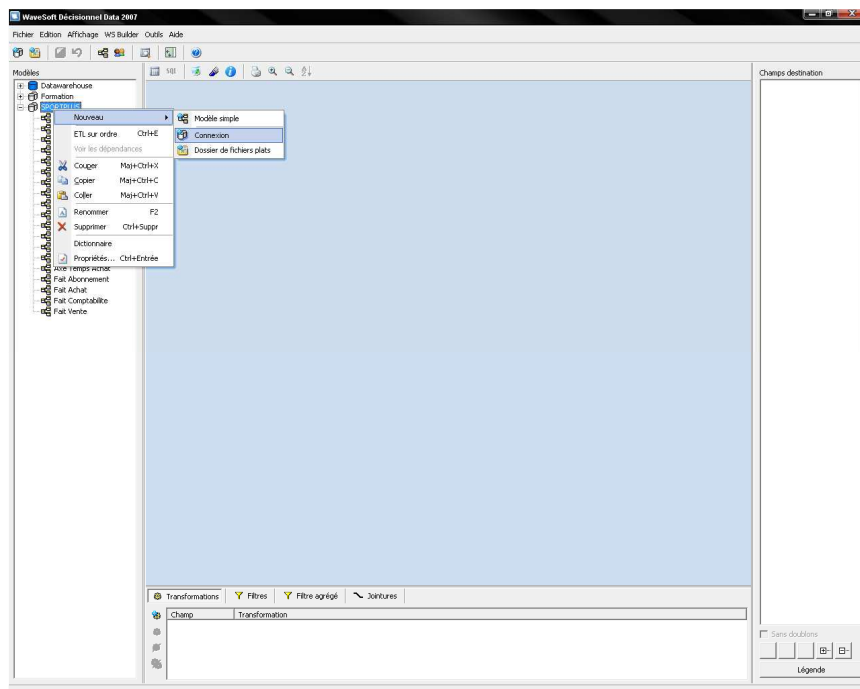


Cliquer sur la première icône afin de lancer le traitement.

B - Connecter un dossier supplémentaire dans le même Datawarehouse :

Fonction avancée permettant une consolidation de dossiers.

Attention à bien se placer **ailleurs** que dans le DataWareHouse, puis faire Clic-Droit et choisir le menu nouveau - Connexion comme ci-dessous. Puis renseigner, les propriétés de la connexion comme pour le dossier SPORTPLUS mais avec les informations du dossier concerné.

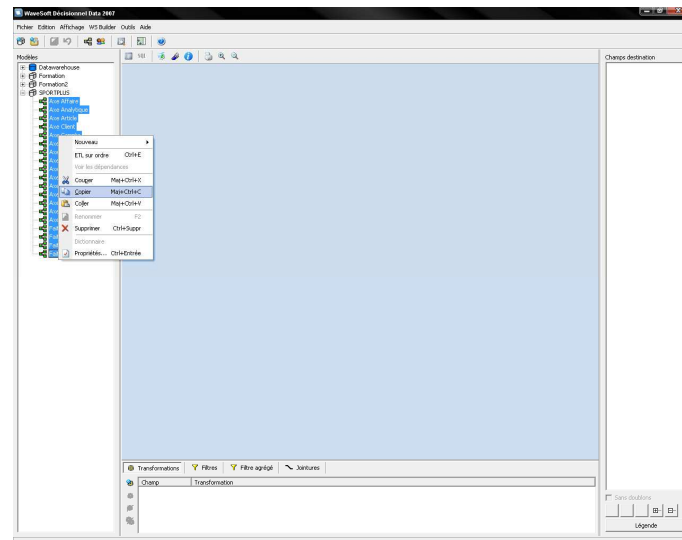


Mettre en place les modèles relationnels

Pour cela il convient de dupliquer les modèles se trouvant dans WAVESOFT, dans votre dossier. Pour cela :

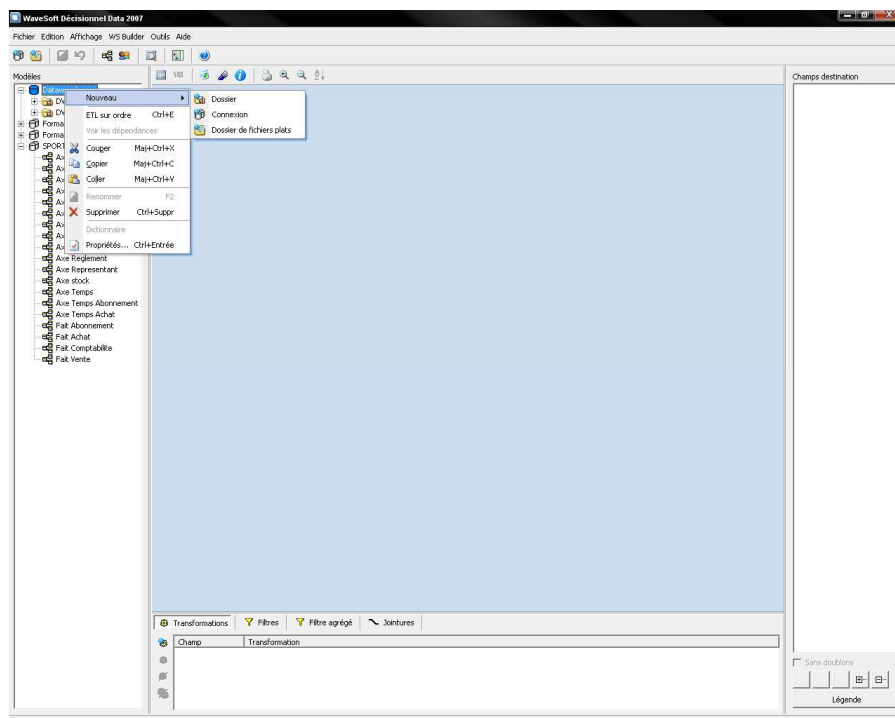
- déployer le dossier WAVESOFT,

- sélectionner l'ensemble des modèles
- Par clic-droit choisir le menu Copier
- Se placer sur le nouveau dossier
- Par Clic-droit choisir le menu Coller.



Mettre en place les modèles de diffusion

Bien se placer sur le menu DataWareHouse et par clic droit choisir le menu Nouveau - Dossier et renseigner le nom du dossier.



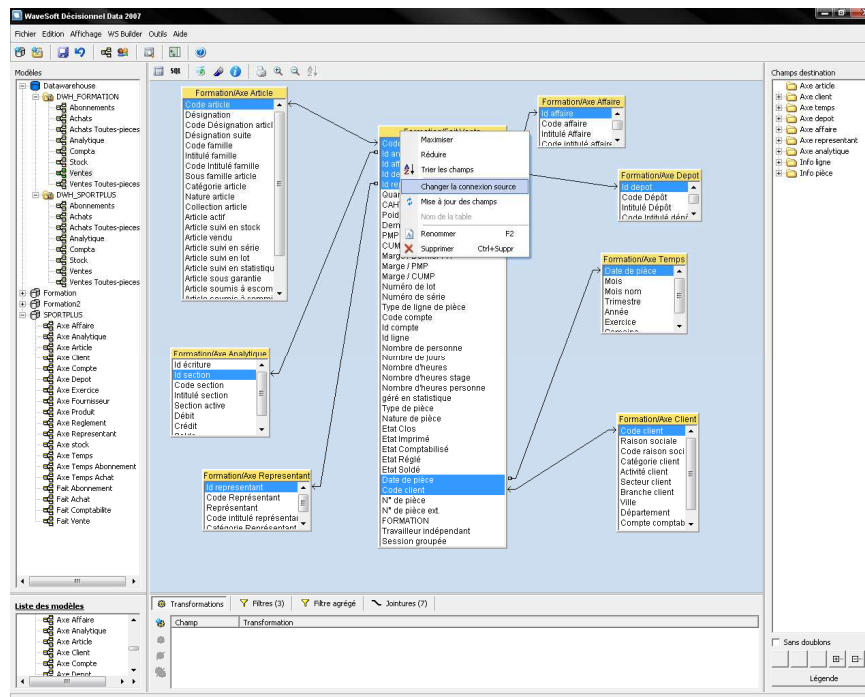
Définir les modèles

Pour cela il convient de dupliquer les modèles se trouvant dans DWH_WAVESOFT, dans votre dossier.
Pour cela :

- déployer le dossier DWH_WAVESOFT,
- sélectionner l'ensemble des modèles
- Par clic-droit choisir le menu Copier
- Se placer sur le nouveau dossier
- Par Clic-droit choisir le menu Coller.

Rattacher les modèles de diffusion au dossier

- Se placer sur un modèle de diffusion, afin de pouvoir modifier le dossier source de la diffusion.
- Cliquer dans la partie bleue de l'écran et choisir le menu Edition sélectionner tout.
- Faire clic droit dans l'en-tête de l'un des modèles de base et choisir le menu « Changer la connexion source ».

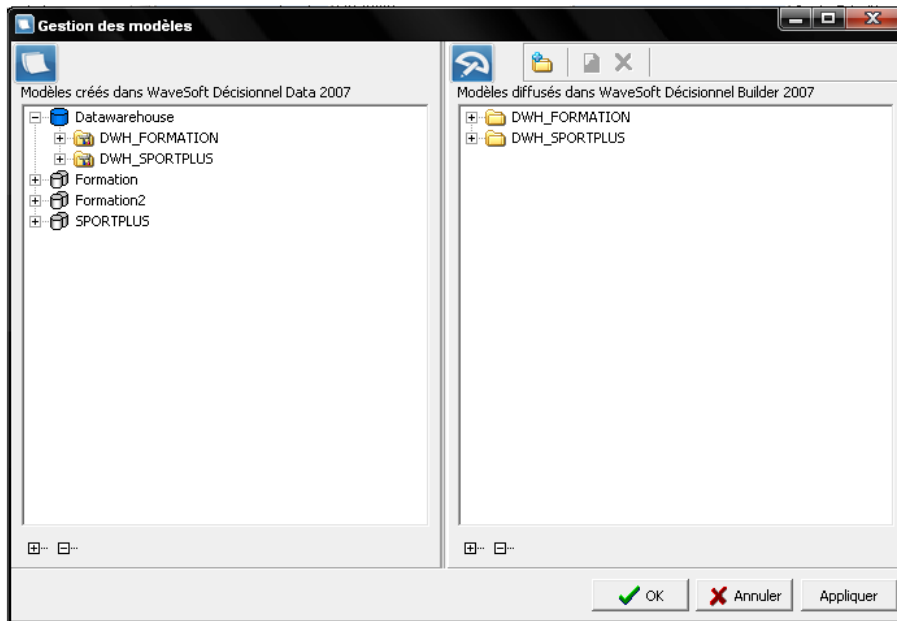


- Choisir le dossier.

Recommencer la manipulation pour les autres modèles à diffuser.

Diffuser les modèles

L'objectif de la diffusion est de rendre les modèles que vous venez de connecter, disponible dans Excel afin que vous puissiez réaliser vos statistiques. Pour cela il convient de sélectionner le menu « WS Builder - Gestion des modèles ».

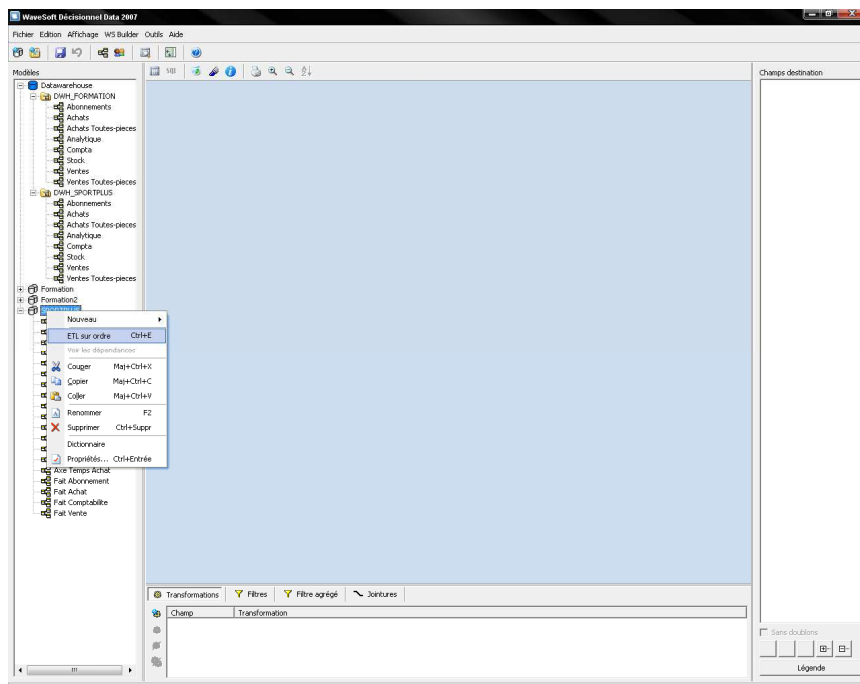


Faire glisser votre dossier de la partie gauche de la fenêtre vers la droite.

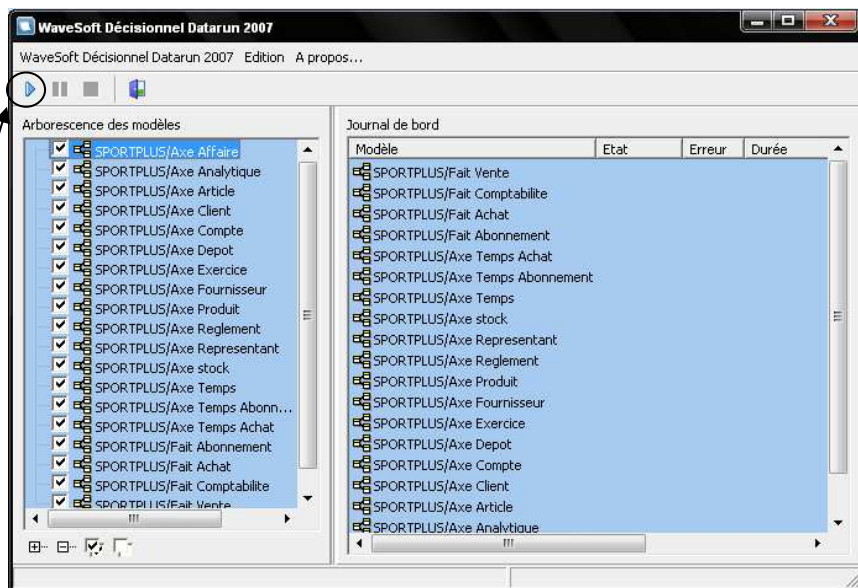
Remarque : Bien sélectionner le dossier qui figure dans la partie DataWareHouse.

Procéder à l'extraction des données

Afin de pouvoir disposer de données, il convient de procéder à l'extraction des données afin d'alimenter le fichier Décisionnel.mrd. Pour cela il convient d'exécuter un ETL. Pour cela faire un clic sur le dossier et choisir le menu ETL sur ordre.



Vous obtenez alors l'écran suivant



Cliquer sur la première icône afin de lancer le traitement.

BONNES STATISTIQUES DANS EXCEL