

## Sommaire

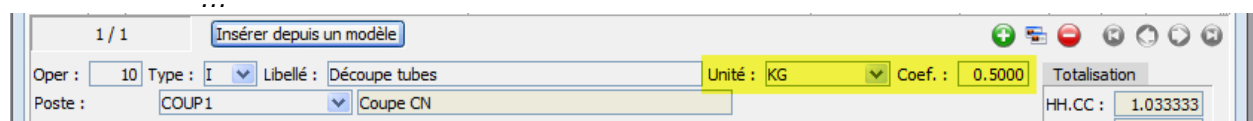
Données techniques .....	2
OF .....	2
Suivi d'atelier .....	4
Charge .....	5
CBN .....	5
Qualité .....	6
Chiffrages .....	7
Décisionnel .....	9
General .....	9

## Données techniques

### **Gestion des coefficients et unités différentes par opérations.**

Permet d'avoir des quantités suivies par opération différentes de l'unité de l'article fabriqué.

Exemples :      Opération 10 suivie en nombre de fermeture moule avec 2 pièces par moule  
                      Opération 20 suivie en pièces unitaire  
                      Opération 30 suivie en M2 (peinture)



Le coefficient correspond au multiplicateur par rapport au produit fabriqué (même logique que le lien de nomenclature). Le temps unitaire défini sur l'opération est exprimé dans l'unité de l'opération.

*Pour l'opération 10, le coef doit être de 0.5 et le temps correspond au temps d'une fermeture. Ainsi pour un OF de 10000 pièces, l'opération 10 aura  $10000 \times 0.5 = 5000$  cycles de fermeture moule*

### **Numérotation des opérations libre.**

Les opérations peuvent être numérotées manuellement avec proposition de 10 en 10. Pour les gammes existantes, les opérations reprennent leur N° de rang existant.

### **Gestion des documents liés dans la nomenclature.**

Rajout de l'onglet pour rattacher des documents à la nomenclature.

### **Rajout Note sur entête de gamme**

## OF

### **Reprise ergonomie choix Nomenclature / Gamme**

En création manuelle d'OF, c'est la même règle que celle du CBN qui s'applique pour l'initialisation de la nomenclature et de la gamme.

Pour la nomenclature, on va prendre celle qui est associée à l'article (onglet règle de fabrication) ou par défaut celle d'indice le plus élevé valide (on fonction de la date de début de validité).

Pour la gamme, on prend celle de la nomenclature puis celle qui correspond au code de l'article d'indice le plus élevé ou celle de la règle de fabrication par défaut.

Ces choix par défaut peuvent être modifiés manuellement par le bouton de recherche.

### **Paramétrage de la création automatique des OF à la saisie de la commande client.**

Les OF peuvent être créés automatiquement depuis la saisie de la pièce de vente (v. fiches fonctionnelles PROD05 et PROD06)

## Mise à jour des champs paramétrables des lignes de pièces vente en fonction de l'OF.

Les informations d'avancement de l'OF peuvent être remontées au niveau de la pièce de vente à laquelle est rattachée l'OF. Les actions sur OF qui déclenchent ces mises à jours sont :

- La gestion de la fiche OF (Création / Modification / Annulation)
- Le lancement de l'OF
- La réception de l'OF
- La saisie de l'avancement.

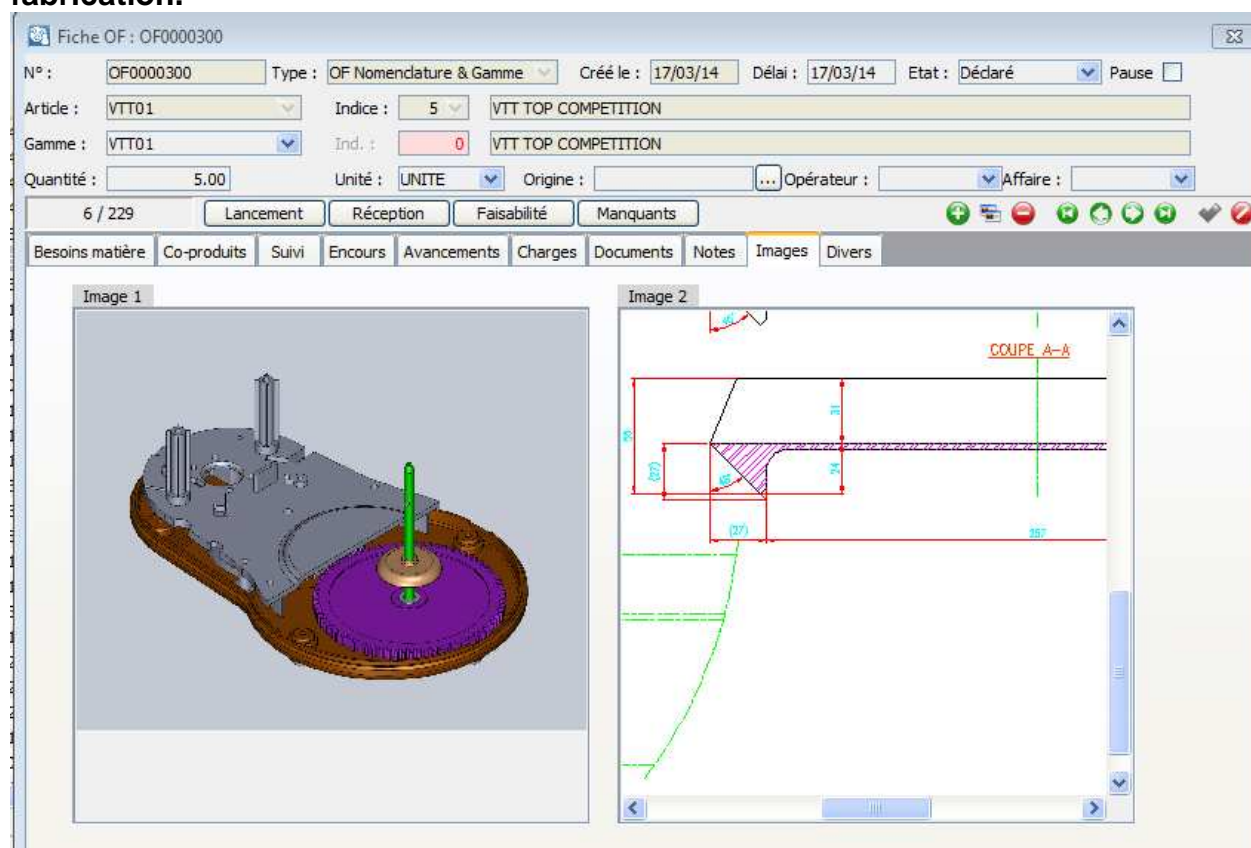
(v. fiche fonctionnelle PROD07)

Gestion de la consommation des manquants sur OF.

## Impression automatique de l'OF depuis la saisie de la commande

Après la remontée du N° d'OF sur la pièce de vente, son impression peut être lancée automatiquement (v. fiche fonctionnelle PROD05)

## Rajout de deux images possibles par OF reprises sur le document de fabrication.



## Paramètre de blocage de stock négatif

Pour les articles qui ne sont gérés ni par lot ni par N° de série, ce paramètre interdit la consommation des composants dès que le stock est à 0.

OF : Blocage consommation stock négatif  
 OF : Méthode de valorisation part matière

Descriptif : Permet de bloquer ou d'autoriser la consommation des composants non gérés par lot ou N° de série pouvant générer un stock négatif :  
 0 = pas de consommation en dessous de 0, le bouton des manquants permettra cette consommation quand le stock sera réapprovisionné

Valeur par défaut :  
 N  
 Valeur :  
 0

## Gestion des manquants

Si, au moment de la consommation d'un composant, la stock présent n'est pas suffisant, un manquant est généré sur l'OF et le bouton 'manquants' permet de régulariser cette consommation.

Fiche OF : OF0000298

N° : OF0000298 Type : OF Nomenclature & Gamme Créé le : 11/03/14 Délai : 12/01/14 Etat : Pause

Article : VTT01 Indice : 2 VTT TOP COMPETITION

Gamme : VTT01 Ind. : 0 VTT TOP COMPETITION

Quantité : 1.00 Unité : UNITE Origine : Opérateur : Affaire :

8 / 229 Lancement Réception Faisabilité Manquants

Besoins matière Co-produits Suivi Encours Avancements Charges Documents Notes Images Divers

1 / 4 Ajouter Modifier Supprimer

Article	Libellé	Délai	Besoin	Qté servie	Qté retournée	Qté NQ	Etat	Fais.	Déstoc	Con
VTTCADRE	Cadre VTT compétition	06/01/14	4.00	3.00	0.00	0.00	FER	M	MANU	LCT
VTTGUIDON	Cadre VTT guidon	06/01/14	1.00	1.00	0.00	0.00	SOL	M	AUTO	ROF
VTTFOURCHE	Fourche VTT Rockrider Grind	06/01/14	2.00	1.00	0.00	0.00	SOL	0	AUTO	ROF
VTTPEDALIER	Pedalier VTT	06/01/14	1.00	1.00	0.00	0.00	SOL	0	AUTO	ROF

Si la quantité servie est inférieure à la quantité appelée, affichage indicateur manquant

Bouton pour appel consommation des manquants

La quantité appelée dépend de la méthode de consommation du composant :

- En fonction de la quantité lancée pour les composants en consommation au lancement
- En fonction de la quantité réceptionnée pour les composants post consommés
- En fonction de la saisie d'avancement pour les composants consommés à l'opération.

## Suivi d'atelier

**Saisie des coproduits et de leurs quantités depuis le pointage atelier.**

La liste des coproduits d'un OF peut être complétée directement par le suivi d'atelier.

Import des temps et quantités produites

Permet l'importation par fichier ASCII des temps et quantités

Options de lancement automatique en saisie d'avancement sur la première opération de la gamme et de réception sur la dernière.

Pointage atelier possible en durée (sans début/fin)

## Charge

### Ecran de gestion de la charge par opérateurs (v. fiche fonctionnelle PROD04)

Permet d'attribuer des opérateurs par défaut par opération en fonction de leurs compétences et de lisser manuellement la charge de ces derniers.

**Charge par opérateurs**

A partir du : 20/05/13 Simulation n° : 4 Géométrie : UUUSSMM Appliquer

Code	Collaborateur	20/05	Chg	21/05	Chg	22/05	Chg	23/05	Chg	24/05	Chg	S 21	Chg	S 22	Chg	JUN	Ch
	Eric CHEVALLIER	7.5	0.0	7.5	6.2	7.5	32.5	7.5	30.3	7.5	42.1	37.6	118.3	37.6	94.1	150.3	16.
	Alain FANGET	7.5	39.1	7.5	37.1	7.5	34.1	7.5	18.0	7.5	1.9	37.6	104.2	37.6	0.0	150.3	0.
	Vincent BRUN	7.5	15.5	7.5	15.5	7.5	4.0	7.5	4.6	7.5	7.5	37.6	46.3	37.6	143.4	150.3	37.2

1 : sélection d'une case affiche le détail

2 double clic pour ouverture et modification opérateur

**Changement d'opérateur**

OF : OF0000216 Article : VTT01 VTT TOP COMPETITION Quantité : 10.00 Délai : 21/03/13

Opérations

Oper	Typ	Libellé	Poste	Qt de l'OF	Qt reçue	Qt rebut	Qt au poste	Temp
3	1	Electro Erosion	ELECT1	10.00	0.00	0.00	0.00	0.00

1 / 1

Oper : 3 Type : 1 Libellé : Electro Erosion

Poste : ELECT1 Erodeuse Tps Transit : 0.0000

Opérateur : ECH

Temps

Rang	Op	Resource	Nbre	Libellé	Fréquence	Temps prévu	Qt par cycle	Temps unitaire
1	PRO	ELECT1	0000	Montage empreinte carbone	0.0000	0.5000	0.0000	0.0000
2	PRO	ELECT1	0000	Temps de cycle	0.0000	50.0000	1.0000	5.0000

Rang : 1 Operation : Production Libellé : Montage empreinte carbone

Resource : ELECT1 Nbre : 1.0000 Temps : 0.0000 Qt Cycle : 0.0000 Fréquence : 0.0000

24/05/13 01:31:17

## CBN

### Gestion d'un plan directeur de production. (v. fiche fonctionnelle PROD04)

Intégration, en fonction de la règle de gestion de l'article, d'un PDP (Plan Directeur de Production) en entrée du CBN. Ce plan est travaillé en amont par les équipes d'ordonnancement et représente la quantité à fabriquer.

### Différenciation des souches d'achats par établissement.

La gestion des établissements permet de distinguer les souches d'achat par établissement.

Etablissement

Code : **LILLE**

2 / 2

Liste Numéros Utilitaires Paramètres

N°	Etablissement	Libellé
1	SOCIETE	SPORTPLUS.
2	LILLE	LILLE

Libellé

CBN : Souche validation achats

Descriptif : Souche utilisée pour la validation des propositions d'achat du CBN. Il s'agit de la souche de production, le compteur est géré dans les préférences établissements. ATTENTION, seuls les 3 premiers caractères saisis sont repris. Ce paramètre

Valeur par défaut : ACH

Valeur :

04/05/14 10:07:51

### Exclusion dépôts du stock.

STOCK : Dépôt bloqué

SUIVI PROD : Ajustement OF sur suivi production

Descriptif : Liste des dépôts bloqués :

- Stock non utilisable dans les consommations
- Non pris en compte dans CBN
- Vide= tous les dépôt pris en compte

Valeur par défaut :

Valeur :

Certains dépôts peuvent être exclus du CBN et donc des consommations: **le stock de ces dépôts sera ignoré.**

### Qualité

#### Nouveau module de gestion de la qualité :

- Gammes de contrôle Réception et fabrication
- Fiche des moyens de contrôle
- Saisie des relevés de contrôle

(v. fiche fonctionnelle PROD10)

## Chiffrages

### **Gestion des Sous-chiffrages.**

Un sous-chiffage peut être rattaché à un modèle de chiffage ou à un chiffage en tant que composant ce qui permet de gérer des nomenclatures de chiffrages.

### **Import / Exports des modèles de chiffage.**

Toutes les variables / formules associées à un modèle de chiffage peuvent être exportées dans un fichier ASCII pour être importées dans un autre modèle. Cette fonction permet de préparer les chiffrages pour un client sur une base de test puis d'injecter ces formules sur le site en production.

### **Option de transformation du chiffage en OF direct sans passer par l'offre ou en données techniques (nomenclatures/gammes).**

Le paramètre dans les préférences dossier permet de définir le type de pièce à générer a été complété.

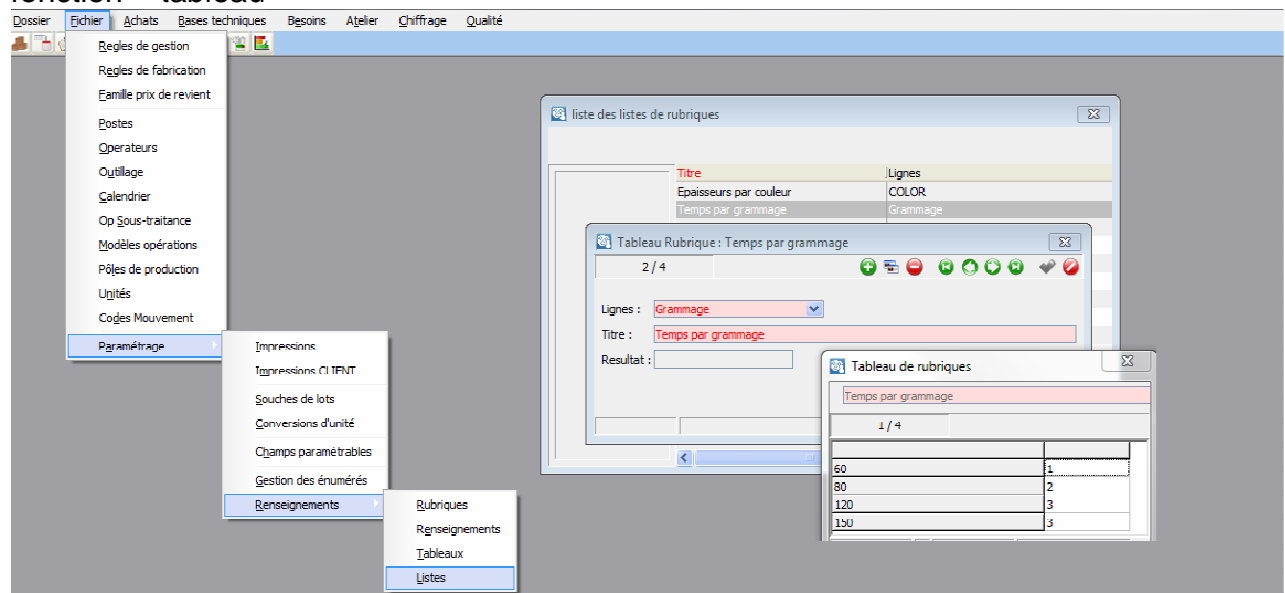


Un chiffage peut être proposé sous forme de :

- O = une Offre
- D = un Devis
- C = une commande
- F = un OF
- N = une Nomenclature

### **Gestion des listes**

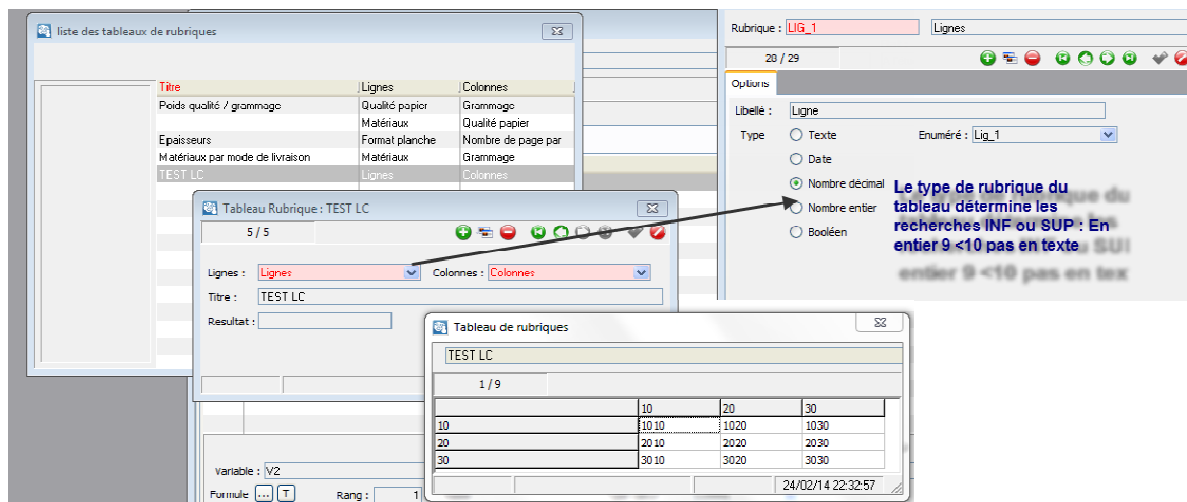
Possibilité de définir des listes simples utilisables dans les formules comme la fonction « tableau »



**Recherche dans liste ou tableau en mode « Inférieur » ou « Supérieur » et utilisation de tableau avec des valeurs en dehors des énumérés**

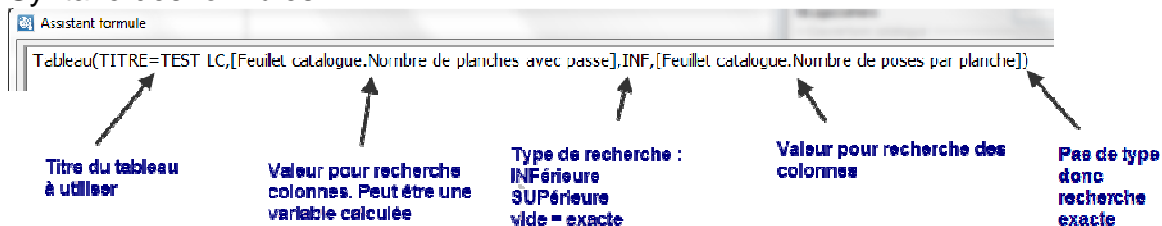
Nouveaux paramètres ont été ajoutés à la fonction tableau (et liste) pour pouvoir faire des recherches à partir de variables calculées en intégrant des types de recherche « inférieure » ou « supérieure ».

Construction d'un tableau toujours à partir d'énumérés



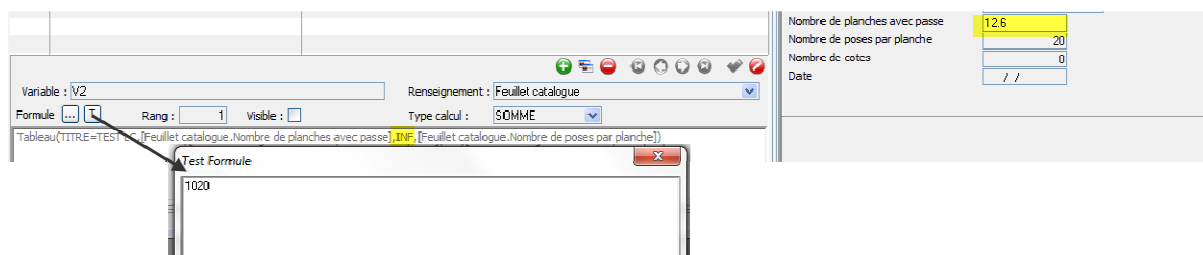
Il faut prévoir les bornes mini/maxi possibles (0, 999999).

## Syntaxe des formules

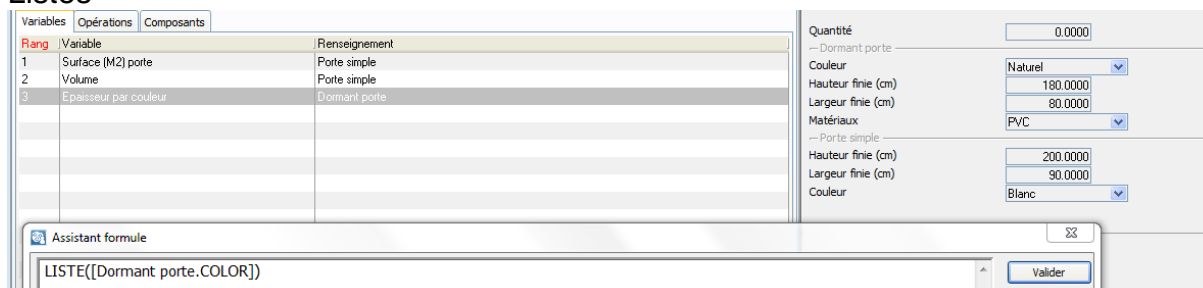


Par compatibilité, si les valeurs colonnes et lignes sont des rubriques d'énumérés, le tableau sera recherché avec ce couple, il n'est donc pas nécessaire de mentionner un TITRE.

Les paramètres INF/SUP sont optionnels.



## Listes

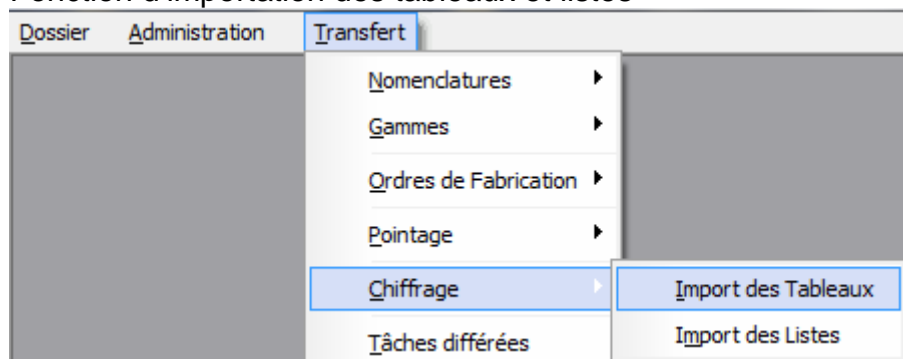




Mêmes paramètres possibles que pour TABLEAU  
TITRE=  
INF/SUP

### **Importation tableaux et listes.**

Fonction d'importation des tableaux et listes



## **Décisionnel**

**Mise à disposition des vues et modèles d'analyse des données de la production.**

## **General**

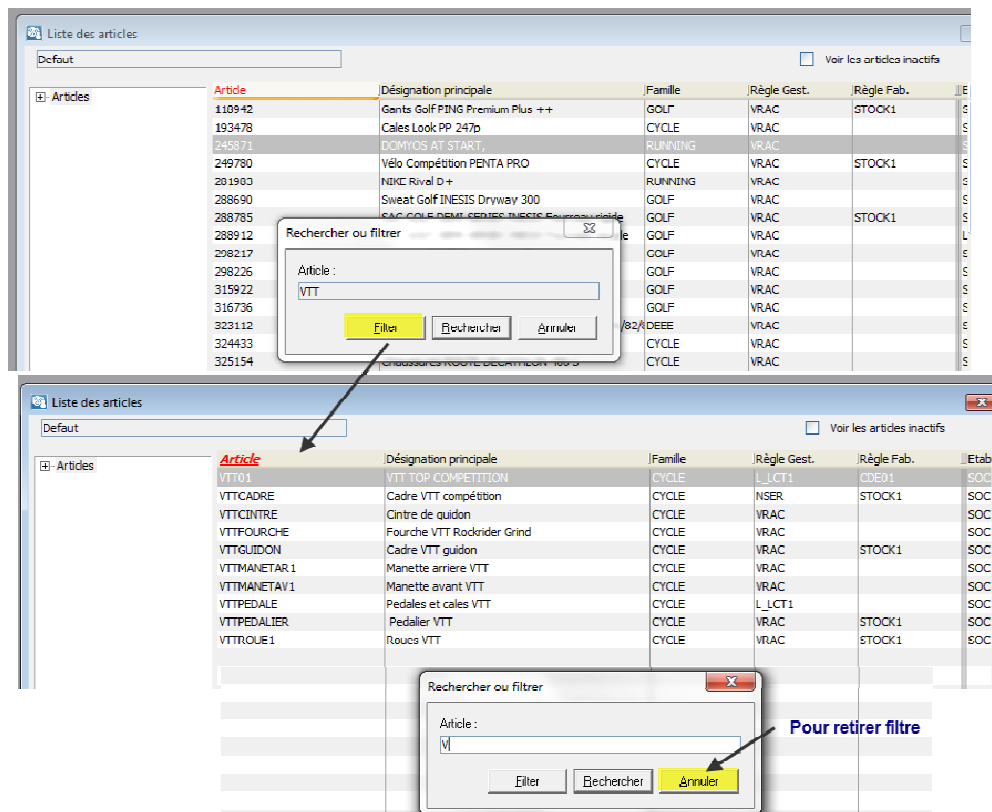
### **Gestion des établissements.**

Si l'utilisateur est rattaché à un établissement, il n'a pas accès aux éléments des autres établissements.

### **Mémorisation taille et position des écrans.**

### **Filtre sur les colonnes.**

Une nouvelle fonction de filtre a été rajoutée sur les recherches de liste.



## Choix des colonnes sur les listes

